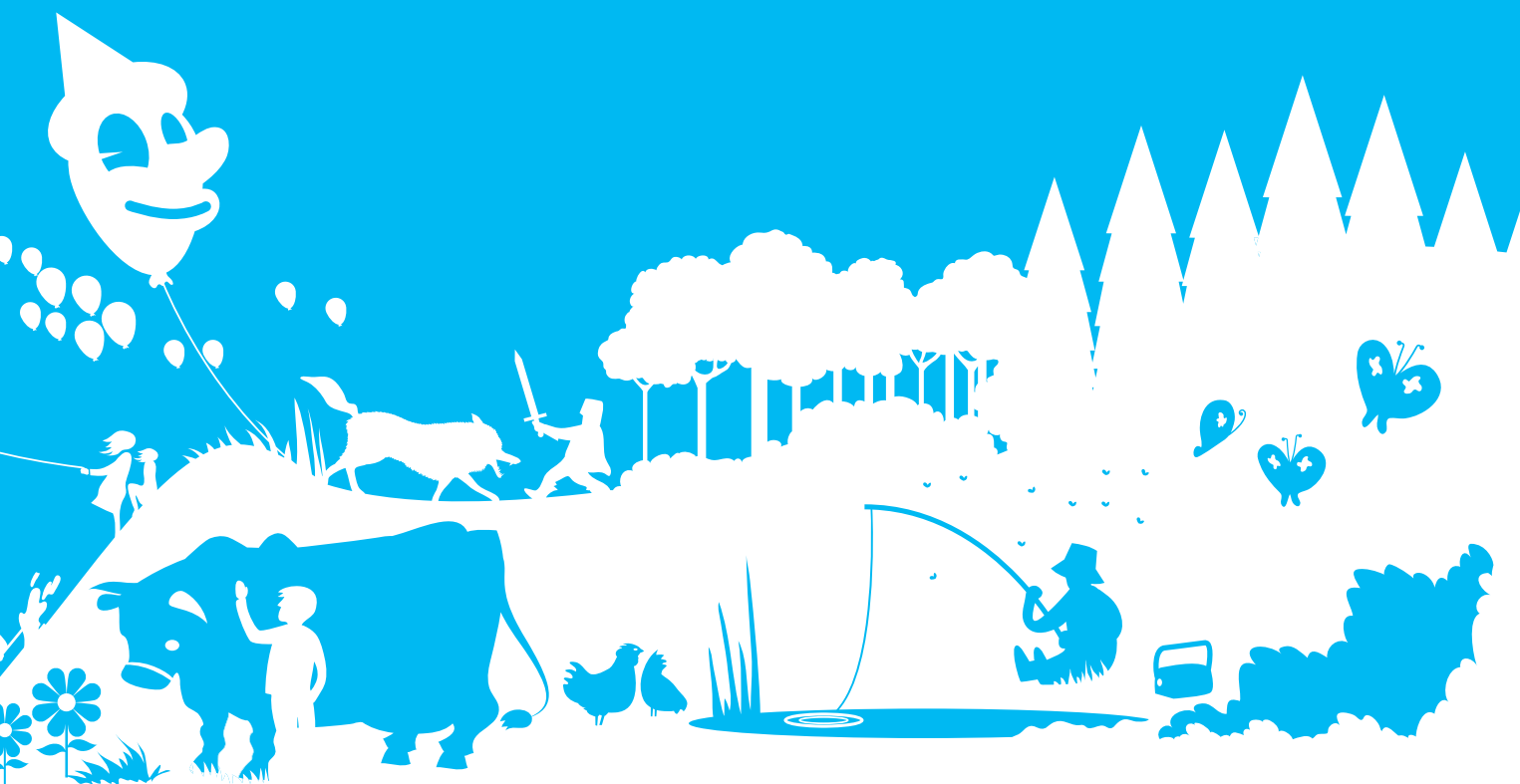


FOLKESKOLEREFORM I ALBERTSLUND 2014

Kommunalbestyrelsen har vedtaget rammerne for, hvordan folkeskolereformen skal se ud i Albertslund.

Dermed er grundlaget dannet for en ny og anderledes skoledag, der skal gøre vores elever endnu dygtigere, ,og hvor der er endnu bedre sammenhæng mellem skole, SFO, klub og fritidstilbud.



Albertslund Kommune



www.albertslund.dk/børn

Skolereform i Albertslund Kommune

Kommunalbestyrelsen har vedtaget rammerne for, hvordan folkeskolereformen skal se ud i Albertslund. Dermed er grundlaget dannet for en ny og anderledes skoledag, der skal gøre vores elever endnu dygtigere, og hvor der er endnu bedre sammenhæng mellem skole, SFO, klub og fritidstilbud.

Vi skal fortsat arbejde for en skole for alle med fokus på faglighed, bevægelse, øget brug af it og trivsel. Hvor alle børn og unge bliver så dygtige, de kan, og hvor den sociale baggrund betyder mindre for, hvor godt man klarer sig fagligt.

Nu er det op til skolerne at udfylde rammerne. Derfor vil så meget som muligt blive lagt ud til skoleledere, lærere, pædagoger, elever og forældre, der får friheden til at træffe deres egne beslutninger og tilrettelægge den nye skoledag på de enkelte skole, så eleverne bliver så dygtige, at de kan tage en ungdomsuddannelse.

Arbejdet er allerede godt i gang

Selvom vi nu for alvor skal i gang med at tegne fremtidens skole, er der allerede udført et stort arbejde i de professionelle arbejdsgrupper, som har været med til at forme folkeskolereformen, så den fungerer bedst muligt i vores egen virkelighed her i Albertslund. Samtidig har hele byen ved idéværkstedet og Skolerigsdagen budt ind med idéer og perspektiver til reformen. Alle idéer og anbefalinger er taget med og er nu en del af grundlaget for det videre arbejde med folkeskolereformen.

Tættere samarbejde mellem lærere og pædagoger

Et af de centrale områder, som vil være anderledes efter sommerferien, bliver det tættere samarbejde mellem lærere og pædagoger. Flere pædagoger fra fritidsinstitutionerne vil have deres daglige gang på skolen, hvor de i samarbejde med lærerne skal støtte eleverne i skoledagen, blandt andet i forbindelse med den understøttende undervisning. Der er indgået forpligtende partnerskaber mellem klubberne og skolerne, så personale fra klubberne kan varetage dele af den understøttende undervisning og samtidig bevare de velfungerende fritidstilbud.

Som en del af Den åbne skole indgår alle skoler partnerskabsaftaler med Musikskolen og Ungecenteret med fokus på en udbygning af samarbejdet.

Fra Skolerigsdagen blev der prioriteret en pulje, "Snapslanten", med 100.000 kr., hvor man let kan søge om mindre beløb til lokale projekter i forbindelse med Den åbne skole, ligesom skolebestyrelserne arbejder videre med principperne for samarbejdet med foreninger og virksomheder.

Der bliver også oprettet en kompetencebank, så det bliver synligt, hvilke kompetencer på skolerne og i klubberne, det vil være relevante at trække på i forbindelse med partnerskaber og samarbejder med institutioner, foreninger og virksomheder.

I Albertslund har vi en rigtig god folkeskole på grund af personalets engagement og dygtighed. Det er fundamentet, vi skal bygge videre på, så vi sammen kan gøre skolen endnu bedre, så børnene kan lære mere i trygge rammer.

Henriette Krag
Chef for Skole & Uddannelse

Indhold

”Skole for alle” og skolereform	5
Mål og resultatkrav i skolereformen	5
Ændringer i folkeskoleloven	6
Skolereformen og ”Skole for alle” i Albertslund	9
Dagens indhold	13
En længere og mere varieret skoledag	14
Timefordelingsplan	16
Samarbejdet mellem skoler og klubber	17
Den åbne skole	19
Kompetenceudvikling	21
Ledelse, mål og styring	24
Ændringer i folkeskoleloven	25
Indskolingsstruktur	26
Økonomi, drift og anlæg	28
Økonomiske konsekvenser af skolereformen	28
Bilag 1 - Inspiration fra borgerinddragelse og arbejdsgruppen ”Dagens indhold og organisering”	
Bilag 2 - Pædagogisk og didaktiske bud fra forskningens verden	
Bilag 3 - Idekatalog fra klubberne	
Bilag 4 - Idekatalog fra Kultur og fritid	
Bilag 5 - Idekatalog fra Albertslund Ungecenter	
Bilag 6 - Time- og fagfordelingsplan	
Bilag 7 - Opgørelse af linjefagsdækning november 2013	

”Skole for alle” og skolereform

Den ny folkeskolelov blev besluttet i Folketinget 20. december 2013. Loven tager sit udgangspunkt i forårets forlig om reform af folkeskolen. Skolereformen betyder blandt andet, at der skal skabes en sammenhængende dag for børn og unge med flere timer til fagdelte undervisning suppleret med timer til understøttende undervisning. Andre læringsmetoder og aktiviteter har tillige til formål at udvikle elevens læring ved f.eks. at arbejde med sociale kompetencer, bevægelse, motivation og trivsel. Reformen betyder også, at skolen skal åbne sig mere mod det omgivende samfund, forenings-, idræts- og kulturliv, virksomheder og andre aktører.

Arbejdet med skolereformen i Albertslund har været i gang siden september måned 2013, og arbejdet er foregået i to spor, som undervejs har flettet med hinanden.

Processen blev sat i gang med et ideværksted om fremtidens skole den 25. november 2013. Her deltog 160 borgere, medarbejdere, foreningsmedlemmer, virksomhedsledere, kommunalbestyrelsesmedlemmer, elever m.fl. Her blev produceret en lang række spændende ideer til fremtidens skole. Samtidig hermed blev der sat gang i fire professionelle arbejdsgrupper, som arbejdede med dagens indhold og organisering, økonomi, kompetenceudvikling og ledelse, mål og styring. I disse grupper har der været repræsenteret ca. 70 medarbejdere og ledere fra kommunens skoler, klubber, kultur- og fritidsinstitutioner, MED-udvalg, BUPL og Danmarks Lærerforening. Arbejdsgrupperne har afdækket indholdet i skolereformen og indholdet i folkeskoleloven og har på den baggrund udarbejdet en række anbefalinger til fremtidens skole i Albertslund.

I januar og februar måned er materialet fra ideværkstedet og arbejdsgrupperne blevet samlet. Ideerne er blevet kvalificeret på to temaeftermiddage om folkeskolereformen, hvor der deltog ca. 30 borgere og ansatte fra kommunen. Efter temaeftermiddagene er alt materialet blevet samlet og bearbejdet frem mod skolerigsdagen den 1. marts 2014, hvor en række forslag til mål, rammer og indsatser blev præsenteret, diskuteret og prioriteret af de 65 deltagere.

Det har været en lang og grundig proces med meget bred involvering og rigtig mange ideer og god energi.

Processerne i de to spor og den fælles Skolerigsdag udgør tilsammen det grundlag, som dette høringsmateriale og de tilhørende politiske sager er skrevet på baggrund af.

Den 1. august 2014 træder folkeskolereformen i kraft i Albertslund Kommune. I respekt for elever, forældre og medarbejdere på skoler og i klubberne, skal dette ske i et tempo, der både sikrer tryghed for eleverne og at der ikke sker et læringstab, når forandringerne indføres. Derfor starter vi den 1. august 2014 – vi er ikke færdige – men lige begyndt og godt på vej.

Mål og resultatkrav i skolereformen

Albertslund Kommunes arbejde med folkeskolereformen tager udgangspunkt i kommunens skolestrategi ”[Skole for alle 2012-2022](#)”, som blev besluttet i Kommunalbestyrelsen i 2012. Skolestrategien skal tilpasses, så den fremtidige handleplan understøtter de tre mål med tilhørende resultatkrav, der er i folkeskolereformen.

Mål:

- Folkeskolen skal udfordre alle elever, så de bliver så dygtige, de kan
- Folkeskolen skal mindske betydningen af social baggrund i forhold til faglige resultater
- Tilliden og trivslen i folkeskolen skal styrkes blandt andet gennem respekt for professionel viden og praksis

Resultatkrav:

- Mindst 80 % af eleverne skal være gode til at læse og regne målt i nationale test
- Andelen af de allerdygtigste elever i dansk og matematik skal stige år for år
- Andelen af elever med dårlige resultater i de nationale test for læsning og matematik skal reduceres år for år
- Elevernes trivsel skal øges

Børnene skal opleve en mere sammenhængende dag, hvor læring bliver gennemgående hele dagen. Læringen finder sted i et positivt læringsmiljø, hvor der bygges på børnenes personlige kompetencer og styrker. Børnene har tydelige læringsmål og inddrages i hyppige samtaler om faglige fremskridt og potentialer, og de medvirker i udarbejdelsen af egen udviklingsplan/uddannelsesplan. Ledere, lærere, pædagoger og andre fagprofessionelle arbejder sammen om planlægning og forberedelse, videndeling og drøftelse af forskningsresultater med henblik på at forbedre børnenes faglighed og dannelse.

Ændringer i folkeskoleloven

På sigt skal eleverne kunne det samme i 8. klasse, som de i dag kan i 9. klasse, og alle elever skal blive så dygtige, som de kan. Derfor rummer reformen en række tiltag, der skal sikre bedre og mere varieret undervisning. Antallet af undervisningstimer i fagene øges, så det i højere grad bliver muligt at udvikle de enkelte fag og inddrage nye og anderledes måder at undervise på. Samtidig sættes fokus på kernefagene dansk og matematik og brug af it i alle fag. Den længere og mere varierede skoledag skal give skolerne mere tid til undervisning via flere undervisningstimer i fagene og ny tid til understøttende undervisning. Derudover iværksættes en række tiltag, som skal understøtte kvaliteten af undervisningen og introducere nye faglige elementer.

Den længere og mere varierede skoledag

Skoledagen bliver udvidet. Den gennemsnitlige skoleuges længde over et skoleår bliver på:

30 timer i børnehaveklassen til 3. klasse (heraf 2 timer til lektiehjælp og faglig fordybelse)

33 timer for 4. til 6. klasse (heraf 3 timer til lektiehjælp og faglig fordybelse)

35 timer for 7. til 9. klasse. (heraf 2 timer til lektiehjælp og faglig fordybelse)

Ændringer i fagene

Mere undervisning i dansk og matematik: Både dansk- og matematikfaget tilføres en ekstra lektion om ugen i 4.-9. klasse, og der iværksættes en særlig dansk- og matematikindsats.

Tidligere fremmedsprog: Der indføres engelsk fra 1. klasse. Derudover en lektion til 2. fremmedsprog om ugen i 5. klasse og to lektioner om ugen i 6. klasse. Samtidig bliver det muligt for eleverne at vælge tredje fremmedsprog som valgfag fra 7. klasse.

Nye fag: Madkundskab og Håndværk og design

Med folkeskolereformen kommer to nye fag til. De praktiske/musiske fag skal bidrage til at understøtte den faglige udvikling og folkeskolens øvrige fag, herunder særligt dansk og matematik.

Folkeskolen skal styrke samspillet mellem teori og praksis. Det er netop kernen i det nye fag håndværk og design, hvor elever går fra idé til færdigt produkt ved at bruge håndværksteknikker, arbejde med design og

inddrage omverdenen i arbejdet. Håndværk og design skal bidrage til at skærpe elevernes interesse for mulighederne i erhvervsuddannelser og videregående uddannelser, der kombinerer håndværk med design.

Udover håndværk og design som erstatter sløjd og håndarbejde, erstattes hjemkundskab af faget madkundskab.

Understøttende undervisning.

Der indføres også tid til understøttende undervisning. Understøttende undervisning ligger ud over undervisning i fagene. Tiden til understøttende undervisning skal bruges til at supplere og understøtte undervisning i fagene. Den understøttende undervisning kan anvendes bredt. Den kan have både et direkte fagrelateret indhold, som eksempelvis de obligatoriske emner, og et bredere sigte som eksempelvis opgaver, der skal styrke elevernes læringsparathed, sociale kompetencer, alsidige udvikling, motivation og trivsel. Dette kan eksempelvis være indsatser i forhold til at styrke klassefællesskabet, besøg på ungdomsuddannelser og meget mere.

Motion og bevægelse

På alle folkeskolens klassetrin skal motion og bevægelse indgå i et omfang, der i gennemsnit svarer til cirka 45 minutter dagligt i løbet af den længere og varierede skoledag.

Det skal medvirke til at fremme sundhed hos børn og unge samt understøtte motivation og læring i skolens fag. Motion og bevægelse kan både indgå i den fagopdelte undervisning, herunder idræt, og i den understøttende undervisning.

Faglig fordybelse og lektiehjælp

Den nye, længere og varierede skoledag giver ekstra tid til faglig fordybelse, hvor alle elever får faglige udfordringer eller hjælp i løbet af skoledagen. Den faglige fordybelse og lektiehjælpen skal målrettes både de fagligt stærke og de fagligt mindre stærke elever, så alle lærer mere.

I perioden til næste folketingsvalg skal skolerne tilbyde lektiehjælp og faglig fordybelse i ydertimerne om eftermiddagen. Eleverne vil i denne periode kunne fravælge lektiehjælp og dermed få en kortere skoledag.

Forældrene bestemmer selv på daglig basis, om børnene skal deltage i de timer, der er afsat til lektiehjælp og faglig fordybelse. Efter næste folketingsvalg forventes det, at tiden til lektiehjælp og faglig fordybelse også bliver obligatoriske timer for alle elever.

Udskoling

Elevernes muligheder for at gennemføre en ungdomsuddannelse efter folkeskolen er afhængig af en udskoling, der motiverer eleverne til at lære mere og sikrer, at de har faglige forudsætninger for at lære mere.

Folkeskolereformen giver mulighed for bedre at komme de ældste elevers forskellige interesser og forudsætninger i møde og dermed forhåbentligt øge deres motivation. Det sker blandt andet ved, at det bliver obligatorisk for eleverne at deltage i valgfag. Samtidig rykker valgfagsundervisningen, så den starter fra 7. klasse.

Det bliver også muligt at lave ny klassedeling på grundlag af elevernes valg af fag. Kommunerne får langt bedre mulighed for at arbejde med udskolingslinjer. Det kan være profillinjer som eksempelvis science-, natur- eller sundhedslinjer samt andre toninger af udskolingen.

Kommunerne får også mulighed for selv at godkende nye valgfag. Dermed kan elever for eksempel få valgfag om astronomi, metal/teknologiværksted og opbygning af hjemmesider.

Øget fokus på at gøre eleverne klar til uddannelse

Det er hensigten, at regeringen senere fremsætter forslag om at rykke vurderingen af elevens uddannelsesparathed fra 9. til 8. klasse.

De ekstra timer i udskoling kan skolen bruge til at styrke elevernes uddannelsesparathed og kendskab til arbejdsmarkedet ved blandt andet at arbejde mere systematisk med det obligatoriske emne Uddannelses-, Erhvervs- og Arbejdsmarkedsorientering (UEA).

Den åbne skole

Den åbne skole skal skabe et større kendskab til de muligheder, som det danske samfund byder på. Konkret skal skolen inddrage det lokale idræts-, kultur- og foreningsliv i skolelivet ved, at kommunerne forpligter sig til at sikre et samarbejde.

Folkeskolereformen forpligter folkeskolen og de kommunale musik-, kunst- og kulturskoler til et gensidigt samarbejde. Det er den enkelte skoleledelse, der beslutter, hvordan disse samarbejder bliver udmøntet i praksis.

Obligatorisk at følge trivsel

Det bliver obligatorisk for skolerne at følge elevernes trivsel. Undervisningsministeriet vil få udviklet et digitalt baseret måleredskab med klare og obligatoriske indikatorer for elevernes undervisningsmiljø, trivsel, ro og orden.

De tilbagevendende målinger af elevernes trivsel vil udgøre et grundlag for, at kommuner og skoler kan arbejde systematisk med trivsel og undervisningsmiljø. Det betyder også, at elevernes trivsel vil blive fulgt blandt andet gennem Undervisningsministeriets årlige statusredegørelse.

Samarbejde mellem lærere og andre medarbejdere

Med folkeskolereformen bliver det muligt at inddrage pædagoger og medarbejdere med andre relevante kompetencer til at varetage udvalgte opgaver i skolen og deltage i undervisningen i en understøttende rolle.

Pædagogerne vil på samtlige klassetrin kunne støtte og supplere læreren i undervisningen i fagene og varetage understøttende undervisning alene med eleverne.

Forældre

Forældrene er en vigtig ressource og skal bidrage til skolens virke. Med reformen præciseres det derfor i folkeskoleloven, at skolebestyrelsens principper for samarbejdet mellem skole og hjem også skal omfatte principper for forældrenes ansvar i samarbejdet.

Skolebestyrelser

Med ændringerne af folkeskoleloven åbnes der mulighed for, at der kan tildeles to pladser i skolebestyrelsen til repræsentanter for det lokale erhvervs- og ungdomsliv, lokale ungdomsinstitutioner eller lokale foreninger.

Tidligere har skolens leder og dennes stedfortræder deltaget i skolebestyrelsens møder. Med den nye lov er det blevet muligt at tillade, at alle daglige ledere kan deltage i bestyrelsesmøderne uden stemmeret.

Der skal være valg til skolebestyrelserne i foråret 2014, derfor er disse ændringer i loven behandlet politisk uafhængigt af denne høring.

Kompetenceudvikling af pædagogisk personale

Eleverne skal møde en undervisning af høj faglig og pædagogisk kvalitet, og lærerne skal have undervisningskompetence i de fag, de underviser i. Folkeskolereformen understøttes derfor af et kompetenceløft.

Inden 2020 skal alle elever i folkeskolen undervises af lærere, som enten har undervisningskompetence fra læreruddannelsen i de fag, de underviser i eller har opnået en tilsvarende faglig kompetence via efteruddannelse mv. Kompetenceudviklingsindsatsen er dog bredere end blot målsætningen om fuld kompetencedækning. Der er på landsplan afsat i alt 1 milliard kroner i perioden 2014-2020 til styrket efteruddannelse af lærere og pædagoger i folkeskolen.

Det forventes, at de pædagoger og ikke-uddannede klubmedarbejdere, som tilknyttes skolen skal kompetenceudvikles i forhold til at skulle samarbejde omkring læringsmål for det enkelte barn og varetage understøttende undervisning.

Skolereformen og "Skole for alle" i Albertslund

Den lokale ramme for reformen er "Skole for alle, Strategi for et fælles skolevæsen i Albertslund Kommune 2012-22", som blev besluttet af kommunalbestyrelsen i foråret 2012. De politiske mål i Albertslund er alle målsætninger, der yderligere konkretiserer og støtter op om målene og resultatkravene i folkeskolereformen. Albertslund Kommune har således været på forkant med at opsætte konkrete mål på folkeskoleområdet.

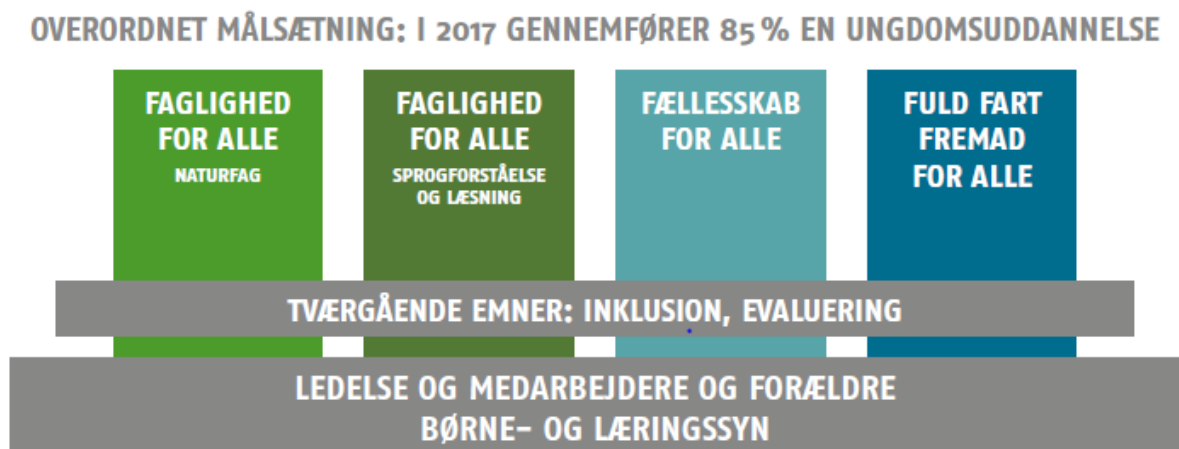
Vores politiske målsætninger i 2017 er:

- at alle børn og unge oplever medbestemmelse i deres hverdag i skolen
- at alle børn og unge er glade for at gå i skole, og mindst 96 % af alle elever er integreret i almenskolen i hele eller dele af undervisningstiden
- at IT er fuldt integreret i alle fag
- at 85 % af vores unge gennemfører en ungdomsuddannelse

Vores politiske målsætninger i 2022 er:

- at alle børn kan læse, når de går ud af 2. klasse
- at alle unge i 9. og 10. klasses matematik, engelsk og dansk fagligt præsterer svarende til landsgennemsnittet ved folkeskolens afgangsprøver
- at tosprogede og etnisk danske elever præsterer på samme niveau
- at antallet af dygtige elever ligger på niveau med landsgennemsnittet
- at 90 % af vores unge gennemfører en ungdomsuddannelse

Albertslund Kommunes skolestrategi er opbygget i fire søjler med en række mål og handleplaner.



Børne og læringssyn

I "Skole for alle" er der vedtaget et fælles børne- og læringssyn i Albertslund Kommune. Dette børne- og læringssyn tager afsæt i, at en anerkendende tilgang spiller en central rolle, når professionelle voksne møder børn og unge. Den professionelle voksne forstår i mødet med børn og unge at lytte til barnet eller den unge og inddrage dets perspektiv. Et andet element i den anerkendende tilgang er at fokusere på ressourcer frem for mangler. Både for de børn og unge, der trives i skoleverdenen, og for dem, der kan opleve, at det er en udfordring at være i skolen, spiller det en rolle, at vi sætter fokus på ressourcer. Det fordrer, at vi rykker den måde, vi taler og tænker om børn, unge og læring.

Synet på undervisningsbegrebet har ændret sig igennem de seneste år. Vi ser nu på undervisning som en aktiv kompleks læringsproces, som barn/ung, forældre og pædagog/lærer må samarbejde om. Vi har fokus på de forhold, der skaber læring, og på den kommunikation mellem alle parter, der støtter børn og unges læring.

Et fokusområde er forskellige måder at lære på. Vi lærer vidt forskelligt, og undervisningen må indrette sig således, at der skabes rum for forskellige måder at lære på. Det er der efterhånden forsket en del i, således at lærere og pædagoger kan arbejde ud fra det, vi ved, der virker, og ikke blot ud fra hvad man synes, der føles rigtigt. Undervisningsministeriets Fælles mål udgør grundlaget for undervisningen.

Albertslund Kommunes børne- og læringssyn ligger i tråd med det børne- og læringssyn, der er beskrevet i folkeskolereformen.

Ledelse, medarbejdere og forældre

I "Skole for alle" beskrives også ledelse og medarbejdere, samarbejde mellem faggrupper og forældresamarbejder som væsentlige faktorer for at lykkes med målsætningerne.

Dette vil fortsat være gældende med implementeringen af folkeskolereformen. I fremtiden vil der dog blive føjet flere samarbejdsparter til skolen, når skolen skal åbne sig for omverdenen og i endnu højere grad indlede samarbejder med klubber, kultur- og fritidsinstitutioner, foreninger og virksomheder.

Overordnet målsætning

Det er en overordnet målsætning, at 85% gennemfører en ungdomsuddannelse i 2017. Denne målsætning står også centralt i folkeskolereformen.

Faglighed for alle – Naturfag

Det er et mål i "Skole for alle", at i skoleåret 2016/17 er gennemsnittet i matematik, biologi, geografi og fysik/kemi hævet med én karakter afhængigt af fag. Udgangspunktet er resultaterne fra juni 2011.

Med resultatkravene i skolereformen kunne disse mål udbygges med:

- at 80 % skal være gode til at regne målt i nationale test
- Andelen af de allerdygtigste elever i matematik skal stige år for år
- Andelen af elever med dårlige resultater i de nationale test for matematik skal reduceres år for år.

I forhold til indsætterne i skolestrategien omkring naturfag giver folkeskolereformen helt nye muligheder for tidligere valg af andet fremmedsprog, nye valgfag og oprettelse af udskolingslinjer. Herudover giver den nye understøttende undervisning mulighed for at inddrage andre faggrupper og skabe en ny variation i arbejdet med naturfag.

Faglighed for alle – Sprogforståelse og læsning

Det er et mål i "Skole for alle" at i 2017 forlader de unge folkeskolen med styrkede sproglige færdigheder. Læsning, afkodning og begrebsforståelse er væsentlige og centrale kompetencer i alle fag.

De konkrete mål er,

- at børnenes resultater i læseprøverne i 3. klasse placerer sig i de tre bedste kategorier.
- at antallet af usikre læsere i læseprøverne i 6. og 8. klasse falder med gennemsnitlig 2 % om året hen over den femårige periode. Det svarer til et samlet fald af usikre læsere i 6. og 8. klasse på 10 % i alle delprøver.
- at der i 8. klasse er en stigning på 4 % point sikre læsere i 2017.

Kommunalbestyrelsen besluttede i januar 2014, at der skal udarbejdes et nyt koncept for opfølgning på læseresultater med en ny metode til opgørelse af læsning, afkodning og begrebsforståelse.

Dette arbejde igangsættes i foråret 2014. Udover de mål og målemetoder der vil blive fremlagt kommunalbestyrelsen i oktober 2014, kunne de konkrete mål udbygges med resultatmålene i skolereformen.

Fællesskab for alle

Det er et mål i "Skole for alle", at alle skal være glade for at gå i skole. Det er et overordnet mål at styrke børn og unges sociale og relationelle kompetencer, og at alle børn skal udfordres og have mulighed for at være i fællesskaber.

Målene lyder:

- I 2017 svarer 98 % af alle elever ja til at være glade for at gå i skole (de to øverste kategorier i termometer; DCUM).
- I 2017 svarer 90 % af alle elever i kommunen »ja« i de to kategorier »ja, i høj grad« og »ja i nogen grad« på de tre spørgsmål »Er du glad for din skole?«, »Er du glad for den klasse du går i?«, »Synes du, at du lærer noget?«
- I 2017 inkluderer vi 96 % af alle børn og unge i folkeskolen.

Målet i skolereformen er mere overordnet "elevernes trivsel skal øges".

I forhold til indsætterne i skolestrategien om fællesskab for alle kan det fremhæves, at målene om mindst en times bevægelse hver dag, et øget samarbejde mellem lærere og pædagoger samt et struktureret samarbejde

mellem skoler og klubber for alvor skal indarbejdes og foldes ud. Herudover vil der, som beskrevet i indsatserne, blive igangsat et arbejde med pædagoger, lærere og teams i forhold til at styrke inklusionsindsatsen fra august 2014.

Fuld fart frem for alle

Fuld fart frem for alle har fokus på, at den enkelte skal bevare lysten til at lære, og derfor er personlige kompetencer og motivation omdrejningspunktet. Med udgangspunkt i kravet om undervisningsdifferentiering vil de særligt dygtige også blive udfordret.

- I 2017 er elevfraværet faldet til max. 6,5 %
- I 2017 svarer 80 % af alle børn og unge »ja« i de to kategorier »ja, i høj grad« og »ja i nogen grad« på spørgsmålet »Har du medbestemmelse?«, jævnfør Termometer; DCUM.

I forhold til indsatserne i skolestrategien er der øgede krav i den ny folkeskolelov omkring skolebestyrelsens arbejde med forældreinddragelse og skole-hjem samarbejde. Indsatsen omkring aktivt medborgerskab foldes ud i sagen om den åbne skole. Der vil med nye bekendtgørelser i efteråret blive sat fokus på at styrke evalueringskulturen og indsatsen for at kvalificere UEA (uddannelses-, erhvervs- og arbejdsmarkedsorientering) i overbygningen ved brug af den understøttende undervisning.

Inklusion

Reformen har fortsat fokus på inklusionsindsatsen i folkeskolen men lægger ikke op til væsentlige forandringer på området. Målet er fortsat at kunne inkludere 96 % af eleverne og skabe en øget kvalitet i arbejdet med alle børn i skolen. Således lægger målsætningen på inklusionsområdet sig i forlængelse af reformens overordnede målsætning om at reducere betydningen af den sociale arv, og om at alle skal udfolde deres potentiale i højere grad. Samtidig er der et fortsat fokus på inklusion af børn og unge med særlige behov, som skal have en mere sammenhængende og varieret skoledag, når reformen er indført. Den længere og varierede dag skal bidrage til at skabe bedre rammer for, at der er plads til alle både i skolen og i fritiden.

Den digitale skole

Mål og handleplaner i kommunens strategi for den digitale skole ligger godt i tråd med forventningerne til øget brug af it i skolereformen.

Skolereformen betyder et øget fokus på digital understøttelse af elevernes læring, elevplaner samt en øget brug af digitale hjælpemidler, som kommunikations- og samarbejdsredskab mellem elev, lærere og forældre.

Som led i reformen og den fælles offentlige digitaliseringsstrategi udvikles en fælles brugerportal på hele 0-18 års området. Den hidtil kendte elevplan digitaliseres og erstattes af elevens udvikling og uddannelsesplan.

Kommunalbestyrelsens beslutning

”Skole for alle, Strategi for et fælles skolevæsen i Albertslund Kommune 2012-22 udbygges med tre nye mål for arbejdet med læsning og matematik.

- Mindst 80 % af eleverne skal være gode til at læse og regne målt i nationale test
- Andelen af de allerdygtigste elever i dansk og matematik skal stige år for år
- Andelen af elever med dårlige resultater i de nationale test for læsning og matematik skal reduceres år for år

Dagens indhold

Skolereformen betyder, at alle børn og unge skal have en anderledes, længere og mere varieret skoledag med øget undervisningstid og nye og mere varierede undervisningsformer. Dette skal give skolerne mere tid til undervisning via fagopdelte timer og ny tid til understøttende undervisning. Skolereformen lægger samtidig op til, at der skal skabes nye og bedre muligheder for at inddrage pædagoger og øvrigt kvalificeret personale til at støtte og supplere lærerne med andre relevante kompetencer i skoledagen.

Dagens indhold skal tage sit udgangspunkt i Albertslund Kommunes børne- og lærings syn. Dagen skal være præget af tydelige læringsmål for eleven og et godt samarbejde herom mellem lærere og pædagoger.

I Albertslund Kommune skal der arbejdes for at skabe en sammenhængende dag for alle børn og unge, hvor undervisning og læring, den understøttende undervisning og tiden før og efter undervisning i SFO, klub og fritidsaktiviteter er tænkt i forlængelse af hinanden. Dette skal baseres på et stærkt teamsamarbejde, hvor der bygges på tværfaglighed og muligheden for at bruge alle lokaliteter i klub, SFO og skole og tillige i samarbejde udnytte byens rum.

I fremtiden er lærere og pædagoger fælles om den enkelte elevs læringsmål. Målet er, at lærere og pædagoger sammen kan være med til at understøtte en større faglighed hos den enkelte elev. Med den nye folkeskolelov bliver det også muligt at dele løsningen af klasselæreropgaven, som det vurderes mest hensigtsmæssigt af skolelederen. Eneste binding er, at opgaven skal løses af personale, der i forvejen er tilknyttet klassen. Der skal ske en koordination mellem undervisningen og den samlede faglige og sociale udvikling af klassen og den enkelte elev. For børnene vil det betyde tryk og stabilitet i en skoledag præget af fleksibilitet, at der er en særlig voksen i teamet, som er kontaktperson. Arbejdet med at sikre et fælles sprog og et fælles børnesyn i personalegruppen er afgørende for, at alle kan varetage kontaktlærerfunktionen.

En vigtig del af det, som skal skabe sammenhæng i den længere og mere varierede skoledag, er fagopdelt undervisning og understøttende undervisning efter Fælles mål.

Målet om at styrke elevernes læring og dermed folkeskolens faglige niveau skal afspejles i et øget ambitionsniveau for undervisningen og elevernes faglige niveau på alle klassetrin. Tydelige læringsmål, der bliver fulgt løbende op på, skal bidrage til at øge det faglige niveau for både fagligt stærke og svage elever.

Undervisningsministeriet vil i de kommende år præcisere og forenkle Fælles mål for at sikre læringsmål, som sætter elevernes læringsudbytte tydeligere i centrum, og som understøtter skolens arbejde med målstyret undervisning.

Den understøttende undervisning skal bidrage til at hæve det faglige niveau i folkeskolen, ved at den enkelte elev får mere tid til at indfri de faglige læringsmål ud fra egne forudsætninger. Den understøttende undervisning skal også fremme elevernes læring og trivsel ved at gøre skoledagen mere spændende og afvekslende samt give eleverne mulighed for at arbejde på tværs af klasser og klassetrin via holddeling. Supplerende faglig undervisning og supplerende undervisning i dansk som andetsprog kan også ligge her.

I fremtiden vil undervisning i dansk som andetsprog kunne organiseres både som en del af den almindelige undervisning, men også som særskilt undervisning inden for den tid, der er afsat til understøttende undervisning.

Den understøttende undervisning er en ny aktivitet på alle klassetrin, som både lærere, pædagoger og andre personer med relevante kompetencer kan varetage. Alle opgaver og læringsaktiviteter, der gennemføres med

eleverne i den understøttende undervisning, tager, som ved den fagopdelte undervisning, udgangspunkt i Fælles mål.

Den understøttende undervisning omfatter også lektiehjælp og faglig fordybelse, som det er obligatorisk at tilbyde på skolen, men frivilligt for eleverne at deltage i. Denne tid skal frem til næste folketingsvalg placeres i skolens ydertimer sidst på dagen.

Motion og bevægelse er også en vigtig del af den længere og mere varierede skoledag, og her er Albertslund Kommune godt på vej, idet bevægelsesstrategien fra 2010 har samme mål. 45 minutters daglig bevægelse skal medvirke til at fremme sundhed hos børn og unge og understøtte motivation og læring i skolens fag. Motion og bevægelse kan både indgå i fagopdelt undervisning og i den understøttende undervisning.

Tabel over timerne til fagdelt og understøttende undervisning.

	0.	1.	2.	3.	4.	5.	6.	7.	8.	9.
Fagdelt undervisning	750	750	750	780	900	960	930	960	960	930
Understøttende undervisning inkl. tid til elevpauser	450	450	450	420	420	360	390	440	440	470
Heraf lektiehjælp og faglig fordybelse	80	80	80	80	120	120	120	80	80	80

Lektiehjælp og faglig fordybelse skal ligge i ydertimerne sidst på dagen. Indskolingselever tilbydes to timer/uge, mellemtrinnet tre timer/uge og udskolingens to timer/uge. SFO har åbent i det tidsrum, hvor eleverne tilbydes lektiehjælp og faglig fordybelse.

Til dette afsnit er der fem bilag

Bilag 1 - Inspiration fra borgerinddragelse og arbejdsgruppen "Dagens indhold og organisering"

Bilag 2 - Pædagogisk og didaktiske bud fra forskningens verden

Bilag 3 - Idekatalog fra klubberne

Bilag 4 - Idekatalog fra Kultur og fritid

Bilag 5 - Idekatalog fra Albertslund Ungecenter

En længere og mere varieret skoledag

I Albertslund Kommune skal der arbejdes for at skabe en sammenhængende dag for alle børn og unge, hvor undervisning og læring, den understøttende undervisning, samt tiden før og efter undervisning er tænkt i forlængelse af hinanden. Den sammenhængende dag åbner en mangfoldighed af muligheder, og det afgørende er, at udmøntningen tager udgangspunkt i de fire rammebetingelser, som udfoldes nedenfor, og som danner rammen og det fælles fundament for den måde, skolerne i Albertslund arbejder med at omsætte reformens målsætninger til virkelighed.

- Undervisning og tilrettelæggelse af skoledagen tager afsæt i læringsmål
- Skoledagen skal være sammenhængende og fleksibel
- Understøttende undervisning som integreret del af skoledagen
- Rammen for en længere dag

Undervisning og tilrettelæggelse af skoledagen tager afsæt i læringsmål

Reformens målsætning er, at alle børn og unge lærer så meget, de kan og dermed bliver endnu dygtigere. Den enkelte elev skal have tydelige læringsmål og udfordres der, hvor han eller hun er. Tydelige læringsmål vil kunne understøtte dialogen mellem elev, lærere, pædagoger og forældre omkring en fortsat udvikling og læring.

Klare og tydelige læringsmål skal være et styringsredskab for både lærere, pædagoger og elever.

I det enkelte fag tilrettelægger læreren undervisningen, så den enkelte elev kan arbejde med sit nærmeste mål. Læringsmål og en dialog om udvikling (progression) inddrages i hyppige elevsamtaler, i skole-hjemsamtaler og teamsamtaler omkring den enkelte elev.

Løbende individuel feedback og feedforward og opfølgning kan også foregå i tiden til understøttende undervisning. Det betyder, at der også her er mulighed for hyppige elevsamtaler, hvor der sættes mål for elevens faglige og personlige udvikling og følges op på elevens progression og resultater. Det gælder både i forhold til faglige mål og i forhold til elevens sociale kompetencer, alsidige udvikling, motivation og trivsel.

Læringsmål skal fremadrettet være omdrejningspunktet for dialogen mellem elev og lærer, teamsamarbejdet mellem lærere og pædagoger og i udviklingssamarbejdet mellem ledere og medarbejdere og i skole-hjemsamarbejdet. Til at understøtte den tætte dialog med eleverne kan man med fordel bruge de nye muligheder for at dele klasselærerrollen.

Skoledagen skal være sammenhængende og fleksibel

Den sammenhængende og varierede dag er kendetegnet ved, at der som udgangspunkt er tænkt sammenhæng og helhed i alle aktiviteter. Skemaet erstattes af en mere sammenhængende skoledag. Eleverne har fx læringsblokke, hvor de har mulighed for at fordybe sig fagligt og anvende det, de har lært sammen med andre elever enten aldersintegreret eller på tværs af årgangen i større eller mindre hold. Eleverne kan mødes i deres faste fællesskaber om morgenen, og inden de går hjem om eftermiddagen.

Eftermiddagens planlægning skal tage hensyn til samarbejdet med foreninger og fritidstilbud. Der skal være sammenhæng mellem den fagopdelte undervisning og den understøttende undervisning, ligesom der er tæt sammenhæng mellem det obligatoriske skoletilbud og det frivillige fritidstilbud. Der skal dannes bro, så overgangen føles meningsfuld og ukompliceret.

Den sammenhængende/fleksible skole skaber mulighed for at løse op for strukturen "én time, ét fag, én klasse og én lærer". I den sammenhængende dag lægges der vægt på, at der er et lærer/pædagogteam omkring den enkelte klasse/årgang, som arbejder tæt sammen om at skabe helhed i dagen og undervisningen.

Det er et mål for den sammenhængende skoledag, at den organiseres varieret i for eksempel faglige kursusforløb, projekter eller tværfaglige forløb, samt at undervisningen organiseres på større eller mindre hold inden for de enkelte klasser eller på tværs af klasser og årgange, og at der arbejdes med fælles års- og læringsplaner for den enkelte klasse/årgang.

Understøttende undervisning som en integreret del af skoledagen

Den understøttende undervisning er en ny aktivitet på alle klassetrin, som både lærere, pædagoger og andre personer med relevante kompetencer kan varetage. Den understøttende undervisning tager udgangspunkt i, at den skal kunne tilrettelægges fleksibelt, og at den både kan ligge fordelt på hele dagen og som blokke i løbet af dagen. Den skal, ud over at anvendes til at supplere og understøtte faglige undervisningsforløb, også bruges til at arbejde med bevægelse, motivation, samarbejde, kammeratskab, og praktisk/musiske elementer.

Den understøttende undervisning skal fremme elevernes læring og trivsel og gøre skoledagen mere spændende og afvekslende. Den skal koble sig til faglige formål og have tæt sammenhæng til fagene, herunder også de timeløse fag og elevernes alsidige udvikling. Den omfatter faglig fordybelse, lektiehjælp og bevægelse. Den skal også bruges til det, der tidligere hed klassens tid, læsetræning, forløb i uddannelsesparathed mv.

Rammen for en længere skoledag

For at skabe størst muligt tryk i overgangen til en længere og varieret skoledag for både elever og skolens medarbejdere, har Skoler & Uddannelse tilrettelagt en overordnet ramme for skoledagen i skoleåret 2014/15.

Indskoling 0.-3. klasse:

Morgenåbning

Skoledag 8.10-14.10 (to dage vil der være lektiehjælp og faglig fordybelse)

SFO åbner kl. 14.10

Mellemtrin 4.-6. klasse:

Skoledag 8.10-14.30 (tre dage om ugen vil der være lektiehjælp og faglig fordybelse)

Klubberne åbner kl. 14.00

Udskoling 7.-9. klasse

Skoledag 8.10-15.10 (to dage om ugen vil der være lektiehjælp og faglig fordybelse)

Juniorklubberne åbner ca. kl. 15.10

Når skoledagen skal være længere og mere varieret og indeholde både fagdelt og understøttende undervisning, kan mødetiderne i vores skoler se ud som ovenfor. Det er dog op til den enkelte skoleledelse at fastlægge skolens ringetider og koordinere med klub og SFO.

Kommunalbestyrelsens beslutning

De fire rammebetingelser, læringsmål, sammenhæng og fleksibilitet, understøttende undervisning som integreret del af skoledagen og rammen for en længere dag, er grundlaget for skolerne i Albertslund Kommune.

Timefordelingsplan

Med folkeskolereformen indføres der et minimumstimental på hvert klassetrin, hvor den gennemsnitlige skoleuges længde set over et skoleår vil være henholdsvis 30 timer for 0. til 3. klasse, 33 timer for 4. til 6. klasse og 35 timer for 7. til 9. klasse. Der er fastsat et minimumstimental for antallet af årlige undervisningstimer i dansk (alle klassetrin), matematik (alle klassetrin) og historie (3.-9. klasse). For de øvrige fag er det fastlagt på hvilke klassetrin der skal undervises i hvilke fag.

Som noget nyt indføres der med reformen tid til understøttende undervisning i folkeskolen. Den understøttende undervisning foregår udover den fagdelte undervisning, og den skal supplere og støtte op om undervisningen i fagene og de obligatoriske emner.

Kommunalbestyrelsens beslutning

Skolerne skal opfylde minimumstimetallene i dansk, matematik og historie, For de øvrige fag er der ikke minimumstimal. Det er i den vedlagte plan angivet på hvilke klassetrin der skal undervises i de forskellige fag.

Undervisningsministeriets vejledende timefordelingsplan kan bruges som et administrativt overgangsværktøj for skolerne.

I bilag 6 er en time og fagfordelingsplan der viser minimumstimal og fagplacering på klassetrin.

Samarbejdet mellem skoler og klubber

Samarbejdet mellem det pædagogiske personale bliver centralt i den længere og varierede skoledag. For at støtte op om den sammenhængende skoledag tilknyttes der pædagoger i alle klasser og på alle årgange i den understøttende undervisning. Formålet med at lade pædagoger være en del af årgangsteamene er, at de kan bidrage med deres særlige kompetencer og opgaveløsninger i de sammenhængende læringsmiljøer. De kan understøtte, at der skabes gode rammer for overgangen mellem undervisning og fritidsliv. I dag er der allerede gode og forankrede samarbejder mellem skoler, SFO og klubber, hvor der tænkes sammenhæng og variation i børnenes liv. Det er vigtigt at fastholde og udbygge disse. Her er den årlige børnefestuge et godt eksempel på et samarbejde, hvor børnenes dag tænkes sammen. Større tværgående arrangementer som for eksempel rollespil i Vestskoven er også værd at bygge videre på og samtænke med skoledagen.

Læring hele dagen

I stedet for at dele elevens tid i undervisningens fagfaglige mål og mål for fritiden, skal der arbejdes med målsætning for læring hele dagen. Både pædagoger og lærere har med deres forskellige fagligheder fokus på, hvordan sociale færdigheder, samvær og trivsel fremmes i et fællesskab. Lærerne har derudover fokus på, hvordan de faglige mål bedst sættes i spil. Sammen kan de skabe dynamiske og udviklende læringsmiljøer. Dette er vigtigt, da hyppige elevsamtaler med fastsættelse af læringsmål, løbende feedback og feedforward bliver omdrejningspunktet i reformen. Når pædagoger fra SFO og klubber bliver en større del af skolen, så bliver der mulighed for at samarbejde omkring barnets læring og trivsel en stor del af dagen.

Et tæt samarbejde mellem skole og klub åbner også op for nye læringsmiljøer. Skolen kan bruge klubbens lokaler som rum for læring i skoledagen, og klubben kan i højere grad benytte skolernes faglokaler til at understøtte børnenes mere lystbetonede læring i fritiden.

Den frie tid i klubben

Samtidig med at klubpædagogernes kompetencer skal være med til at sikre kvaliteten af den længere og mere varierede skoledag, er det vigtigt at fastholde attraktive fritidstilbud i kommunen. Klubberne har mulighed for at skabe uformelle læringsmiljøer, hvor børnene og de unge kommer af lyst, fordi dagen er en blanding af godt kammeratskab og selvvalgte aktiviteter. Der er tale om et læringsrum præget af frivillighed, trivsel, omsorg og dannelse. I klubregi er det muligt at mødes på tværs af skoler og lokalområder, så polariseringer og mytedannelser mindskes. De forskelligartede aktiviteter i klubberne kan give børnene og de unge blik for hinandens ressourcer og dermed øge deres tolerance over for hinandens forskelligheder. Dette kan virke understøttende på inklusionsindsatsen i kommunen. Samtidig kan klubberne via deres sociale fokus medvirke som en central aktør i det forebyggende arbejde for udsatte børn og unge, f.eks. via mentorordninger.

Partnerskaber og samarbejdskultur

Der indgås forpligtende partnerskaber mellem klubber og skoler i Albertslund Kommune, således at personale fra klubberne kan varetage understøttende undervisning fra 0. -9. klassetrin og samtidig bevare de velfungerende fritidstilbud, Albertslund Kommune har i dag. Fordele ved en sådan organisering er, at klubberne

kan bidrage til at udvikle børn og unges skoledag, gøre den mere motiverende og spændende og sikre en bedre trivsel. Klubberne kan fortsat spille en væsentlig rolle i forhold til udsatte børn og unge og arbejde forebyggende og opsøgende. Klubberne har et tæt samarbejde til foreningslivet mv., og det vil her være muligt at bruge den erfaring og viden, som klubberne har til en brobygning med skolen.

De klubmedarbejdere, der fast tilknyttes en skole, kan tilknyttes mere end én klasse, for eksempel en årgang, således at medarbejderen får et reelt samarbejde med et årgangsteam omkring læring og trivsel. Enkelte pædagoger med særlige kompetencer kan knyttes til særlige projekter i skolen. Pædagogerne vil skulle varetage understøttende undervisning alene og i samarbejde med lærere eller andre pædagoger.

Klubpædagoger kan i tæt samarbejde med skolerne indgå som mentorer, der for eksempel arbejder med udsatte børn og familier. Et tættere samarbejde mellem skoler og klubber giver i det hele taget en større berøringsflade og indgang til forældrene, hvilket gælder både for skole og klubber.

Skolerne har i dag gode erfaringer med lærer/pædagogsamarbejde fra indskoling, der peger på, at der skal skabes en struktureret ramme for møder mellem lærere og pædagoger i klasse og årgangsteam i forhold til planlægning af undervisning og læring. Dette er helt afgørende for at udarbejde et veldefineret samarbejdsgrundlag, da der er tale om to faggrupper, der hver især skal finde deres roller, opgaver og fælles fodslag. Med udgangspunkt i elevernes/årgangens læring og trivsel laves aftaler som sikrer udvikling og progression i samarbejdet.

Det forventes, at de pædagoger og ikke-uddannede klubmedarbejdere, som tilknyttes skolen skal kompetenceudvikles i forhold til at skulle samarbejde omkring læringsmål for det enkelte barn og varetage understøttende undervisning.

Strukturen for samarbejder mellem skoler og klub

Samarbejdet mellem skoler og klubber skal tage udgangspunkt, i hvad der understøtter børnene i Albertslund bedst muligt. Derfor skal strukturen for samarbejdet tage udgangspunkt i, hvilke skoler og klubber der har flest børn til fælles samt i geografiske forhold.

Med fire skoler og otte klubber vil skolerne skulle samarbejde med flere klubber. Størstedelen af klubberne vil kun skulle samarbejde med én skole, der er dog en klub, der skal samarbejde med tre skoler og en der skal samarbejde med to.

Der foreslås følgende samarbejdsstruktur for skoleåret 14/15:

- Herstedlund Skole samarbejder med klub Svanen og Hedemarken
- Egelundskolen samarbejder med klub Bakkens Hjerte, AMC og Kærnehuset
- Herstedvester Skole samarbejder med klub Bakkens Hjerte, Kærnehuset, Baunegården og Nord.
- Herstedøster Skole samarbejder med klub Kærnehuset og Storagergård.

Økonomisk er der ressourcer til dobbeltdækning af en stor del af den understøttende undervisning. Derfor ønsker skoleledere og klubledere råderum til at kunne vælge, at hele eller dele af de mindre klubber som Hedemarken, AMC, Baunegården og Nord lader deres ressourcer indgå i projektforløb i samarbejde med lærere og pædagoger i understøttende eller fagdelt undervisning. Eller bruges som mentorforløb/kontaktpersoner i skoletiden.

Dette skal evalueres i foråret 2015. Der vil blive udarbejdet en aftale mellem skoler og klubber omkring klubpædagogernes opgaver og rammen for samarbejdet mellem skole og klub.

Kommunalbestyrelsens beslutning

- Alle skoler og klubber skal indgå partnerskaber som beskrevet ovenfor.
- Skolernes bestyrelser fastsætter principper for samarbejdet senest 1. oktober 2014.
- Det er muligt for pædagoger at bruge deres kompetencer i hele skoleforløbet, dog fortrinsvis SFO-pædagoger i 0.-3. klasse og klub pædagoger i 4.-9. klasse.

Den åbne skole

Kravet om at åbne skolen giver skolen nye muligheder. Skolen skal løfte ansvaret for alle elevers læring og udvikling i samarbejde med lokalsamfundets virksomheder, foreninger og kulturinstitutioner.

Folkeskolereformen pålægger kommunens folkeskoler at indgå i samarbejder, herunder i form af partnerskaber med lokalsamfundets kultur-, folkeoplysnings-, idræts- og foreningsliv, kunst- og kulturskoler og med de kommunale ungdoms- og musikskoler, der kan bidrage til at opfylde folkeskolens formål for fag og emner.

Forpligtende samarbejde mellem folkeskolen og musikskolen

I Musikloven anføres det, at kommunale og kommunalt støttede musikskoler skal indgå i gensidige samarbejder, herunder partnerskaber, med kommunens folkeskoler. Dette kan for eksempel ske ved, at musikskolens undervisning, tilbud og lærerkræfter anvendes som inspiration og supplement til folkeskolens egen musikundervisning og herigennem støtter op om målet for faget og obligatoriske emner. Der kan være tale om tilbud, der henvender sig generelt til eleverne i folkeskolen og tilbud, der henvender sig til specifikke elevgrupper. Tilsvarende kan der være tale om korte eller længerevarende forløb inden for folkeskolens musikfag.

Formålet med dette er at sikre, at både musikskolens og folkeskolens undervisning af eleverne kan gennemføres. Med den længere skoledag er der behov for, at de enkelte skoler og Musikskolen samarbejder om elevernes mulighed for at modtage musikskoleundervisning. I Albertslund Kommune har der historisk været et tæt samarbejde mellem Musikskolen og folkeskolen via for eksempel kombinationsansættelser, samarbejder om musicals, blæseskolen, sammenspil og store skolekoncerter. I 2005 vedtog kommunalbestyrelsen kommunens Musikpolitik og hermed også etableringen af et tværgående kontaktlærernetværk på tværs af skoler og Musikskole. Det blev samtidig vedtaget, at musikskolens lærere og folkeskolens musiklærere sammen skal undervise i musik i 0. – 1. klasse.

Det anbefales, at de nye partnerskaber mellem musikskolen og folkeskolerne tager udgangspunkt i det nuværende netværk og udbygges til at gælde samarbejde fra 0. – 9. klasse.

Samarbejdet mellem folkeskolen og Albertslund Ungecenter

I lov om ungdomsskoler fremgår som noget nyt, at ungdomsskolen indgår i samarbejder, herunder i form af partnerskaber, med kommunens folkeskoler, der kan bidrage til opfyldelsen af folkeskolens formål og mål for fag og obligatoriske emner. Samarbejdet med ungdomsskolen kan bestå i alle de tilbud, som ungdomsskolen efter ungdomsskoleloven skal omfatte. Der kan således både være tale om tilbud, der henvender sig generelt til eleverne i folkeskolen, og tilbud der henvender sig til specifikke elevgrupper.

Ungdomsskoleloven omfatter elever i aldersgruppen 14-18 år, hvorfor samarbejder med ungdomsskolen vil være mest oplagt i forhold til udskolingseleverne. Efter anmodning fra forældrene kan folkeskolens leder

tillade, at en elev fra 7.-9. klassetrin delvist opfylder sin undervisningspligt uden for skolen ved deltagelse i undervisning i fag inden for folkeskolens fagrække i den kommunale ungdomsskole.

Samarbejder med kommunale kultur- og idrætsinstitutioner

Den nye folkeskole skal åbne sig overfor omverdenen. Eleverne skal afprøve og bruge deres viden i nye sammenhænge og lære sammen med voksne i og uden for skolen. Eleverne kan fx bidrage med at løse opgaver i lokalsamfundet. Eleverne skal lære at arbejde innovativt og iværksættende. For eksempel via projektforsøg med dette fokus på tværs af skolerne. Samtidig skal skolen sikre, at både fagligt stærke og svage elever løftes. Samarbejdet mellem folkeskolen og kulturinstitutioner har i Albertslund eksisteret både formelt og uformelt i en årrække. Skolerne har blandt andet samarbejdet med biblioteket, Musikteatret, Billedskolen, Rideskolen, Stadion, Vikingelandsbyen, Dyregården, Naturskolen og Naturcenter Herstedhøje.

Vi har således rige muligheder for at udbygge både de formelle og uformelle samarbejder, der allerede er i gang. En måde at udbygge de formelle samarbejder på er ved at udvide brugen af kommunens nuværende "kulturpas". At skolerne udvikler et eller flere projektforsøg sammen med Kultur, Fritid & Forebyggende sundhed, hvor deres faciliteter benyttes. Den enkelte skole beslutter, hvordan disse samarbejder udmøntes i praksis. En anden mulighed er, at folkeskolerne udvikler valgfagstilbud i samarbejde med såvel kultur- og idrætsinstitutionerne som foreninger. Eksterne kan også inddrages i forbindelse med temauger.

Samarbejder med foreninger

Formålet med at åbne skolen og sikre et samarbejde med frivillige og lokale aktører som for eksempel svømmeklubben og tennisklubben, er at fremme den lokale sammenhængskraft og bidrage til, at eleverne i højere grad stifter bekendtskab med foreningslivet og de muligheder, som foreningslivet rummer.

I Albertslund Kommune er der mange frivillige foreninger og lokale aktører, som gerne vil samarbejde med skolen. Der er dog en række udfordringer ved samarbejdet, som skal afklares i samarbejde mellem folkeskolen og foreningerne, for at der kan skabes gode samarbejdsbetingelser. Det drejer sig for eksempel om forsikringsforhold, betaling for lån af lokaliteter/baner, trænere samt det forhold, at de frivillige ofte har tid om eftermiddagen og ikke i skoletiden.

Det anbefales derfor, at der igangsættes enkelte pilotprojekter mellem interesserede foreninger og klasser/skoler, der i samarbejde med Skoler & Uddannelse udarbejder et fælles koncept for samarbejdsaftaler med frivillige foreninger. I projektet skal der også arbejdes med fælles administrative løsninger på udfordringer med for eksempel forsikring og børneattester. Netværket mellem idrætsforeninger og lærere/pædagoger om bevægelse og Summercamp 2015 videreudvikles.

Samarbejder med virksomheder

Et essentielt mål i skolestrategien og folkeskolereformen er, at flere får en ungdomsuddannelse. På vejen mod at vælge en ungdomsuddannelse er det godt at have et positivt kendskab til virksomheder, så den unge har et klart billede af, hvad man kan bruge en ungdomsuddannelse til, og hvad man kan bruge det, man skal lære i skolen til. Derfor ønskes et tættere samarbejde med virksomheder generelt og med virksomheder i Albertslund Kommune.

En af de største barrierer for samarbejde er at få klasser/lærere bragt tættere sammen med virksomhederne. Derfor anbefales det, at der oprettes en fælles kompetencebank/netværk understøttet af Skoler og Uddannelse, hvor det gøres let for virksomheder at stille deres tilbud til rådighed, for eksempel praktikpladser, virksomhedsmesser, adopter en klasse, læringsforløb på kommunens byggepladser og virksomhedsbesøg.

Denne kompetencebank skal udbygges til også at indeholde foreninger, institutioner, med flere. For at understøtte det lokale initiativ til samarbejde og brug af byens rum foreslås det, at der oprettes en pulje "Snapslanten" med 100.000 kroner i 2014/15 fra Skoler og Uddannelse økonomiske ramme, hvor man let kan søge om mindre beløb til lokale projekter.

Virksomheder kan ligesom foreninger og fritidsinstitutioner inddrages i forbindelse med valgfag og temauger.

Skolerigsdag 2015

I foråret 2015 afholdes Skolerigsdag 2015 – hvor deltagerne i arbejdet omkring den åbne skole udveksler erfaringer fra den første periode.

Kommunalbestyrelsens beslutning

- Alle skoler indgår partnerskabsaftaler med Musikskolen og Ungecenteret med fokus på en udbygning af samarbejdet.
- Skolernes bestyrelser udarbejder principper for samarbejdet med kommunens kultur- og fritidsinstitutioner og sikrer, at forældre orienteres om skolens principper for at være en åben skole.
- Skolernes bestyrelser udarbejder principper for samarbejde med foreninger og virksomheder.
- Der oprettes en fælles kompetencebank/netværk understøttet af Afdelingen for Skoler & Uddannelse, hvor det gøres let for foreninger, institutioner og virksomheder at stille deres tilbud til rådighed.
- Der oprettes en pulje "Snapslanten" med 100.000 kroner i 2014/15, hvor man let kan søge om mindre beløb til lokale projekter.

Kompetenceudvikling

Reformen rummer et kompetenceløft af lærere, pædagoger og skoleledere. Det er afgørende, at lærere og pædagoger har et højt fagligt niveau, og at skolelederne har stærke faglige og generelle ledelseskompetencer. Der gennemføres derfor initiativer, der skal sikre, at både lærerne, pædagogerne og skolelederne har de bedste forudsætninger og kompetencer for undervisningen, tværfagligt samarbejde om læring og ledelse af folkeskolen.

Lærerne skal have undervisningskompetence svarende til linjefag i de fag, de underviser i. Lærere, som har en faglig indsigt og viden i de fag, de har ansvaret for, vil sikre, at eleverne møder en undervisning af endnu højere faglig og pædagogisk kvalitet.

Der skal arbejdes med at gøre læringen synlig for eleven, forældre og de fagprofessionelle medarbejdere. Det er væsentligt, at de fagprofessionelle medarbejdere kender deres betydning for og i læringsforløbene. Derfor skal kompetenceudviklingen som udgangspunkt foregå så tæt på praksis som muligt.

Den kommunale kompetenceudviklingsstrategi arbejder med at konkretisere og opfylde nationale og lokale skolepolitiske mål. Skolestrategien "Skole for alle" har fokuseret på naturfag, læsning og dansk som andetsprog i alle fag, it i fagene samt et inklusionsprogram, der skal gøre lærere og pædagoger i stand til at inkludere elever, der tidligere blev ekskluderet. Lærere er og har været i gang med linjefag indenfor natur/teknik, biologi og geografi. I skoleåret 2013/14 fik 24 lærere to moduler i linjefaget natur og teknik. Linjefaget er på i alt fire moduler. Fra næste skoleår iværksættes et aktionslæringsforløb for både lærere og pædagoger. Skolereformens krav om kompetenceudvikling bliver en naturlig del og fortsættelse af disse indsatser.

En kommunal kompetenceplan tilrettelægges og justeres i fortsat tæt dialog mellem skolerne og Skoler & Uddannelse.

Undervisningskompetence (tidligere linjefag)

Målet er, at alle elever i folkeskolen i 2020 skal undervises af lærere, som enten har undervisningskompetence fra læreruddannelsen i de fag, de underviser i eller har opnået tilsvarende faglig kompetence via deres efteruddannelse mv.

Det er skolelederens ansvar at vurdere medarbejderens faglige kompetence. Hvert år i januar afdækker den enkelte skoles ledelse uddannelsesbehovet for at opfylde målet om, at alle børn i 2020 undervises af lærere med undervisningskompetence.

Med folkeskoleaftalen er målet at opnå fuld kompetencedækning i 2020. Fuld kompetencedækning defineres som værende opfyldt, når 95 % af timerne i folkeskolen varetages af lærere med undervisningskompetence eller tilsvarende kompetencer. I aftalen om kommunernes økonomi for 2014 står kommunerne over for at skulle løfte kompetencedækningen til mindst 85 % i 2016 og mindst 90 % i 2018.

Undervisningsministeriet har kortlagt linjefagsdækning i folkeskolen i 2013. Albertslund har 79 % linjefagsdækning. Med udgangspunkt i denne kortlægning er der udfordringer i alle fag p.t. bortset fra fysik/kemi og tysk. Kristendom, natur og teknik, historie og idræt scorer lavest. Da demografi, fraflytning og nye ansættelser vil have betydning for mulighederne for at opfylde målene, er det nødvendigt med løbende planlægning.

Understøttende undervisning

Kompetenceudviklingsforløbene i forhold til den understøttende undervisning skal sikre kompetencer hos pædagoger og lærere, der skal indgå i den understøttende undervisning. Derudover vil teamsamarbejdet mellem de forskellige faggrupper, for eksempel på årgangen, være centralt i varetagelsen af denne opgave.

Kompetenceudvikling i form af kvalifikationer til at tilrettelægge understøttende undervisning er endvidere nødvendig i forbindelse med hele inklusionsopgaven og kan have form af aktionslæringsforløb og kollegial sparring på den enkelte skole.

Kompetenceudvikling på tværs af fag og fagligheder

Indskolingsstrukturen for 0.-3. klasse fortsætter og videreudvikles, så også de øvrige årgange får glæde af et lærer/pædagogssamarbejde. Der skal arbejdes for et ligeværdigt samarbejde, hvor pædagoger og lærere har fokus på det fælles tredje. Skolen har brug for yderligere fokus på teamsamarbejde samt den løbende samtale om undervisning, læring og udvikling for at sikre, at alle medarbejdere hele tiden søger udviklingen i egen praksis og i det fælles arbejde med børnenes læring og dannelse.

Inklusionsprogrammet med aktionslæringsforløbet, som igangsættes fra skoleåret 2014/2015 skal understøtte dette. Klubpædagogerne deltager i forløbet.

Der nedsættes et kommunalt kompetenceudvalg bestående af repræsentanter for skoleledere, medarbejdere og Skoler og Uddannelse, DLF og BUPL. Udvalget arbejder med udgangspunkt i "Pejlemærker for kompetenceudviklingen i folkeskolen" fra Undervisningsministeriet.

Udvalget afdækker desuden hvert forår i næste skoleårs planlægningsfase behovet for efteruddannelse, som tager sit udgangspunkt i de konkrete lokale behov på skolerne, i SFOer og klubber. Udvalget sikrer oprettelse af kurser og/eller tilmelding i forhold til de konkrete behov, der viser sig.

Ledelser

Den pædagogiske ledelse, hvor lederne er endnu tættere på det enkelte team, kommer til at udfordre den hidtidige praksis. Der er behov for nye brugbare styringsværktøjer til administration, herunder økonomi og udvikling.

Det anbefales, at der i skoleåret 2014/15 tilrettelægges et fortsat kompetenceudviklingsforløb med konsulenter knyttet til det enkelte ledelsesteam. Forløbet skal understøtte arbejdet med ledelsesopgaver under forandring med fokus på facilitering af processerne, hvor ledelsen skal tættere på det enkelte team og den enkelte lærers og pædagogs praksis. I løbet af næste skoleår tager Skoler og Uddannelse og den enkelte skoles ledelse stilling til det løbende behov for kompetenceudvikling og andre fremtidige initiativer.

Vejen fra formel til reel kompetence

Hvordan bliver der skabt rum for videndeling, og hvordan følger den enkelte skole op?

Hvilken kultur understøtter, at kompetenceudviklingen får betydning for elevernes læring? Kurser og uddannelser skal ses i større perspektiv, hvor der også er fokus på, hvad den enkelte arbejdsplads skal have ud af det bagefter. Tydelige mål for de forskellige forløb er dermed en forudsætning.

En række styringsredskaber kan være med til at give svar på ovenstående opmærksomhedspunkter. Kvalitetssikring i form af kvalitetsrapporten, virksomhedsplaner, opfølgning på indsatser i skolestrategien og skolens egne evalueringsskæder er alle styringsredskaber i forhold til opfølgning.

Indsatsområder ift. efteruddannelse af lærere og pædagoger i folkeskolen

- Undervisningskompetence.
- Understøttelse af øget inklusion.
- Klasseledelse.
- Løbende faglig opdatering.
- Specialistkompetencer inden for bl.a. læsning, matematik, specialpædagogik og dansk som andetsprog.
- Øvrige særlige indsatsområder som fx øget anvendelse af it i undervisningen.

Bilag 7: Opgørelse af linjefagsdækning november 2013

Kompetenceudvalg

Der nedsættes et kommunalt kompetenceudvalg bestående af repræsentanter for skoleledere, medarbejdere og Skoler og Uddannelse, DLF og BUPL. Udvalget arbejder med udgangspunkt i "Pejlemærker for kompetenceudviklingen i folkeskolen" fra Undervisningsministeriet og indsatser i "Skole for alle". Bruttolisten nedenfor revideres løbende.

- Linjefagskompetence
- Understøttelse af øget inklusion.
- Klasseledelse.
- Løbende faglig opdatering.
- Specialistkompetencer inden for bl.a. læsning, matematik, specialpædagogik og dansk som andetsprog.
- Understøttende undervisning.
- Øvrige særlige indsatsområder som fx øget anvendelse af it i undervisningen.

Ledelse, mål og styring

Folkeskolereformens nye krav til skolen gør, at der i endnu større grad er behov for en skoleledelse, der sætter retning og arbejder målrettet med pædagogisk udvikling.

Det er skoleledernes ansvar, at de nye Fælles Mål bliver styrende for undervisningen. Skolelederne skal bruge mere tid på at være i dialog med personalet og have større fokus på selve kvaliteten af undervisningen ved løbende at sikre, at eleverne lærer det, de skal.

Lederen skal vurdere, hvor skolen står, hvordan personalet arbejder sammen og om ledelse og organisering er grebet rigtigt an i forhold til skolens ambitioner og mål.

God skoleledelse kræver solid viden og indlevelse i skolens kerneydelse: Hvordan kan personalet gennem undervisning og andre aktiviteter sikre, at eleverne lærer mest muligt fagligt og socialt på en måde, der lever op til folkeskolens formål?

Lederen skal tillige fremme og deltage i personalets læring og udvikling ved at sikre et intensivt fokus på undervisnings-læringsrelationer. Bl.a.:

- Ved at fremme kollegiale diskussioner om rammer for undervisning, og hvordan disse påvirker elevernes præstationer.
- Ved at sikre en systematisk opfølgning på elevernes udvikling.
- Ved at sikre anvendelse af evalueringresultater. Ikke for resultaternes egen skyld, men hele tiden med blik for elevernes læring, trivsel og dannelse.
- Ved at rekruttere det rigtige personale.
- Ved at prioritere kompetenceudviklingen efter de behov, der er, og de mål, skolen har.

Skolens ledelse skal udmønte kommunalbestyrelsens skolepolitiske beslutninger. I Albertslund er rammerne for, hvordan ledelsen agerer i forhold til de politiske målsætninger, medarbejderne og borgerne den forpligtende dialogstyring.

Det er vigtigt for trivsel og et godt arbejdsmiljø, at de beslutninger, som træffes i kommunen i forbindelse med omstillingen i folkeskolen, kommunikeres så tidligt som muligt til lærerne, pædagogerne og de øvrige medarbejdere.

Reglerne om medindflydelse og medbestemmelse (MED-reglerne) sætter rammen om det formaliserede samarbejde mellem ledelse og medarbejdere.

Skolebestyrelser

Med ændringer i folkeskoleloven er der nye muligheder for skolebestyrelsernes sammensætning. Den lokale udmøntning blev efter høring i skolebestyrelserne behandlet af Kommunalbestyrelsen på mødet 11. marts 2014, hvor det blev besluttet, at skolebestyrelserne i fremtiden selv tager beslutning om deres sammensætning.

Forældre

Forældrene er en ressource, som bidrager til skolens virke. Det er derfor altafgørende at sikre forældreinddragelse, så forældrene bliver aktive medspillere i børnenes læringsforløb og i at skabe et godt læringsmiljø i klassen. Som noget nyt skal skolebestyrelserne fremover fastsætte principper for skolens og

forældrenes ansvar i samarbejdet, for eksempel vedrørende skolens forventninger i forhold til forældrenes deltagelse i forældremøder, skolehjemsamtaler og faglige eller sociale aktiviteter på skolen.

Med reformen præciseres det derfor i folkeskoleloven, at skolebestyrelsens principper for samarbejdet mellem skole og hjem også skal omfatte principper for forældrenes ansvar i samarbejdet.

Elever

Med reformen følger et øget fokus på elevinddragelse og elevdemokrati. Elevrådet og elevernes deltagelse i skolebestyrelsen er formelle fora for elevernes medindflydelse. Det er en forudsætning for et godt skolemiljø, at eleverne bliver inddraget i skolens virke, herunder særligt i arbejdet med den obligatoriske undersøgelse af skolens undervisningsmiljø.

Ændringer i styrelsesvedtægt for folkeskolerne i Albertslund

Styrelsesvedtægt for folkeskolerne i Albertslund og bilagene til styrelsesvedtægten skal revideres som følge af skolereformen. Vedtægten skal for eksempel revideres med følgende:

- Sammensætning af skolebestyrelserne
- Samarbejde mellem musik- og billedskole, ungdomsskole, skoler, forenings- og erhvervsliv
- Beskrivelse af sammenhængen mellem undervisning, SFO og klub.
- Timefordelingsplan
- Skoleårets start

Ændringer i folkeskoleloven

Den nye folkeskolelov rummer en del mindre regelændringer, der har betydning for skolens drift. De væsentligste af disse præsenteres nedenfor.

Pædagogisk råd

Dannelse af pædagogisk råd er fremover frivilligt for kommunerne. Enhver folkeskole har hidtil været forpligtet til at have et pædagogisk råd. Rådet er rådgivende for skolens leder i pædagogiske spørgsmål og består af skolens leder, viceskoleinspektøren/souschefen, pædagogiske afdelingsledere, lærere, børnehaveklasseledere og SFO-pædagoger. Alle medlemmer har pligt til at deltage i rådets møder.

Der er fremover mulighed for at begrænse eller afskaffe den tid, der indtil nu har været afsat til afholdelse og forberedelse af pædagogiske rådsmøder på den enkelte skole. På den baggrund anbefales det, at pædagogisk råd nedlægges i Albertslund Kommune. I stedet får den enkelte skole frihed til selv at vurdere, hvilke større og mindre mødefora, for eksempel årgangsteams, fagteams eller afdelingsmøder, der er relevante for at understøtte driften og den pædagogiske udvikling af skolen.

Skoleåret

Skoleåret begynder den 1. august. Elevernes sommerferie begynder den sidste lørdag i juni.

Det er kommunalbestyrelsen, der fastsætter tidspunktet for elevernes skolestart efter sommerferien.

Kommunalbestyrelsen skal på et møde træffe beslutning om antallet af skoledage og tidspunktet for elevernes skolestart. Beslutningen kan ikke delegeres til forvaltningen eller den enkelte skoleleder.

Valgfag

Kommunalbestyrelsen kan godkende, at der tilbydes undervisning i valgfag, der ligger ud over de valgfag, der findes Fælles Mål for, og som ikke nødvendigvis er hverken praktisk eller kunstnerisk betonede fag. Dermed

kan elever få fx valgfag om astronomi, metal/teknologiværksted og udformningen af hjemmesider eller tone undervisningen i udskolingen ved hjælp af valgfagspakker ud fra temaer som fx innovation eller naturfag.

Undervisningsministeriet udarbejder som led i arbejdet med præciseringen og forenklingen af Fælles Mål et koncept for etableringen af nye valgfag i kommunerne. Der vil være standarder for, hvordan mål og indhold for faget skal beskrives.

Kvalitetsudvikling af undervisningen

Reformens overordnede målsætninger om at skabe et fagligt løft af folkeskolen betyder, at skoleudvikling og undervisning baseres på viden og forskningsresultater. At indsatsen for målrettet at udvikle viden, rådgive, formidle og omsætte viden til en ændret praksis på skolerne og i klasseværelserne skal styrkes.

Undervisningsministeriet vil udvikle en model for kvalitetsrapporter 2.0. Kvalitetsrapporten er et mål- og resultatstyringsværktøj på folkeskoleområdet til kommunerne. Rapporten skal understøtte en systematisk evaluering og resultatopfølgning på kommunalt niveau. Rapporterne skal i den forbindelse fungere som grundlag for en lokal dialog om kvalitetsudviklingen på folkeskolerne.

I den forbindelse skal der i Albertslund arbejdes med at tilpasse den nuværende model for kvalitetssikring (kvalitetsrapport, tilsyn, virksomhedsplan, områdebevilling). Dette arbejde vil blive gennemført i skoleåret 2014/15.

Elevplanen

Elevplanens indhold og funktion vil blive ændret væsentligt. Elevplanen erstattes af elevens udviklingsplan i 0-6. klasse og af elevens uddannelsesplan i 7.-9. klasse. Udviklings/uddannelsesplanen skal være et dynamisk redskab som anvendes i den hyppige tilbagemelding til eleverne, og som opdateres og udvikles løbende.

Skolebibliotekerne

I bekendtgørelsen om skolebiblioteker har det hidtil fremgået, at det udelukkende er lærere på skolen, der kan varetage skolebibliotekets funktioner. Denne bestemmelse bortfalder. Det betyder i praksis, at skolebibliotekets funktioner kan varetages af andre faggrupper.

Kommunalbestyrelsens beslutning

- Pædagogisk råd nedlægges og erstattes af lokalt aftalt mødevirksomhed herunder muligheden for fælles mødevirksomhed for hele personalegruppen.
- Første skoledag besluttet for skoleåret 2015/2016 og frem ved den kommende ændring af styrelsesvedtægten,
- Der planlægges med 200 skoledage i løbet af skoleåret
- Direktørområdet Børn, Kultur & Velfærd udarbejder fælles kommunal ferieplan for skolerne.

Indskolingsstruktur

Erfaringer med den nuværende indskolingsstruktur viser, at der er en række økonomiske og planlægningsmæssige udfordringer forbundet med modellen. På den baggrund efterlyser skolelederne en mere fleksibel struktur, der i højere grad giver rum for, at man på den enkelte skole bruger pædagogressourcerne dér, hvor man finder det mest hensigtsmæssigt.

Folkeskolereformen lægger op til et øget samarbejde mellem lærere og pædagoger. Blandt andet skal klubpædagogerne tættere på elevernes læring og trivsel i skolen. De ændrede vilkår giver anledning til, at kommunen revurderer den nuværende indskolingsstruktur, som danner rammen omkring samarbejdet mellem

indskolingslærere og SFO-pædagoger. Formålet er at skabe en højere grad af fleksibilitet, så både SFO-pædagogers og klubpædagogers ressourcer anvendes på den mest hensigtsmæssige måde.

Den nuværende indskolingsstruktur baserer sig på følgende principper:

- Alle elever i en klasse går så vidt muligt i samme SFO-afdeling, så der er grundlag for at skabe et godt samarbejde mellem en fast gruppe pædagoger og et fast team af lærere.
- Hver klasse har tilknyttet en fast SFO-pædagog fra 0.-3. klasse. Pædagogen skal være fra samme SFO-afdeling, som eleverne går i, og for at skabe kontinuitet gennem indskolingsforløbet skal den samme SFO-pædagog så vidt muligt følge klassen fra 0.-3. klasse.
- I 0. klasse samarbejder børnehaveklasselederen med max. to pædagoger fra elevernes SFO i 20 lektioner om ugen.
- I 1.-3. klasse indgår en pædagog fra elevernes SFO i skolen i 10 lektioner om ugen i tæt samarbejde med læreren.

Det anbefales, at den nuværende mængde SFO-pædagogtimer i skolen bevares, således at der fortsat beregnes 20 lektioner pr. 0. klasse og 10 timer pr. 1., 2. eller 3. klasse. Dog bør anvendelsen af pædagogressourcerne tage udgangspunkt i mål frem for bindinger, så det bliver op til skolerne selv, hvordan de vælger at anvende timerne.

Den enkelte klasse eller det enkelte lærerteam bør derfor ikke have ret til at have en pædagog tilknyttet i et bestemt antal timer. Pædagogernes tid i skolen skal tilrettelægges på den måde, der pædagogisk og praktisk giver mest mening. Dette ligger godt i tråd med "Skole for alle", hvor det fastslås, at "barnets muligheder for at udvikle sig og lære er udgangspunkt og omdrejningspunkt i samarbejdet".

Der bør i denne forbindelse ses på ressourcefordelingen i forhold til SFOerne, idet bindingen mellem antallet af børn i SFOen og antal af pædagoger i skolen kan ende med at trække en del ressourcer ud af den rene SFOtid.

Kommunalbestyrelsens beslutning

Skolelederen har kompetencen til at beslutte hvordan SFO-pædagogtimerne i indskolingen anvendes.

Økonomi, drift og anlæg

Økonomiske konsekvenser af skolereformen

Driftsøkonomien for folkeskolereformen er beregnet på baggrund af kommunens budgetaftale for 2014, hvor folkeskolereformen indføres inden for den nuværende budgetramme for skole, SFO og klub, og hvor der så vidt muligt skal bevares fuldtidsstillinger til pædagoger. Folkeskolereformen anbefales derfor finansieret ved at omprioritere lærernes og pædagogernes arbejdstid til mere tid sammen med eleverne. Det indgår også som en forudsætning i økonomiaftalen mellem KL og regeringen, at lærernes arbejdstid omprioriteres således, at lærerne inden for den almindelige arbejdstid i gennemsnit underviser ca. to klokketimer mere. For Albertslund Kommune hviler beregningerne på, at alle lærere i gennemsnit kan undervise ca. 2,3 time mere om ugen. På pædagogområdet har BUPL og KL indgået forlig om ændring af arbejdstidsregler for skolepædagoger, der muliggør en mere fleksibel og effektiv anvendelse af arbejdstiden i forhold til pædagogernes arbejdsopgaver.

Herudover finansieres folkeskolereformen ved at tilpasse åbningstiden i klubber og SFO på baggrund af den længere skoledag og ved at bruge pædagoger og andet personale med relevante kompetencer i den understøttende undervisning.

Ændring af åbningstid i SFO

En af forudsætningerne i skolereformen er, at skoledagene bliver længere. For skolebørn i SFO betyder det, at skoledagen forlænges med en time alle dage fra kl. ca. 13 til 14. Derfor anbefales det at nedsætte åbningstiden i SFOen med 5 timer om ugen i 40 uger om året og at benytte den tilsvarende andel af pædagogtimer fra SFOerne i undervisningen.

To timer om ugen vil der være et frivilligt tilbud om lektiehjælp og faglig fordybelse på alle skoler. Dette tilbud vil blive lagt som en del af SFOtiden med dækning af pædagoger og lærere, således at indskolingseleverne har mulighed for lektiehjælp, faglig fordybelse eller SFO-tid.

De fritliggende SFOer, Baunegården og Storagergård, vil kun kunne nedsætte åbningstiden med tre timer om ugen, hvis deres børn skal tilbydes normalt SFO-fritidstilbud, hvis lektiehjælp og faglig fordybelse på skolen fravælges.

Ændring af åbningstid i SFO frigiver ressourcer, der svarer til 3,5 mio. kr. om året.

Ændring af åbningstid i klubberne

For skolebørn i klub forlænges skoledagen til ca. kl. 14.30 til 15 alle dage. I dag åbner klubberne ca. kl. 13. Derfor anbefales det at nedsætte åbningstiden i fritidsklubberne med 5 timer om ugen i 40 uger om året og at benytte den tilsvarende andel af pædagogtimer fra klubberne i undervisningen.

Ændring af åbningstid i fritidsklubberne frigiver ressourcer, der svarer til 3,7 mio. kr. om året.

Takstnedsættelse SFO

SFOtaksten nedsættes med den andel, der svarer til den ændrede åbningstid. Dette beløb vil svare til 200 kr. om måneden i nedsættelse, hvilket betyder en ny takst på 1.425 kr.

Dette gøres i to omgange. SFO-taksten sættes ned med 100 kr. fra d. 1. januar 2015 og yderligere 100 kr. fra d. 1. januar 2016.

Mindreindtægten på 1,2 mio. indarbejdes i budgetforslaget for 2015 og 1,2 mio. i 2016.

Fagdelt undervisning og understøttende undervisning

Forøgelsen af antallet af timer i den fagdelte undervisning varetages af lærere ved en omprioritering af lærernes arbejdstid.

Forøgelsen af antallet af timer til opretholdelse af det nuværende serviceniveau til holddeling, to- lærer-ordning, inklusion, vikardækning og ekstra undervisning varetages af lærere ved en omprioritering af lærernes arbejdstid.

Den understøttende undervisning kan varetages af lærere i 60 % af tiden og af pædagoger i 80 % af tiden. Det vil sige at der i 55 % af tiden er mulighed for dobbelt bemanning. Det er skolelederen der afgør hvordan opgaverne fordeles mellem personalegrupperne.

Budgetændringer og ressourcetildeling

Før reformen blev budgettet for SFO reguleret i forhold til antallet af indmeldte børn. Det betød, at et fald i antallet af indmeldte børn førte til en reduktion i budgettet til både timer i SFO og til antallet af pædagogtimer i indskolingen. Med skolereformen skal der fra SFO og klubber lægges et fast antal timer i skolen til understøttende undervisning. Derfor ville det udhule ressourcerne i SFO og klub, hvis ressourcerne til den understøttende undervisning bliver reguleret efter antallet af børn i SFO og klub.

Der oprettes i en toårig periode (2015 og 2016) en pengepose til understøttende undervisning på hver SFO, som fastfryses på 2014 niveau, og som ikke reguleres af medlemstallet men af antallet af klasser i indskolingen.

Der oprettes en pengepose til indskolingsstruktur (pædagoger i indskolingen) på hver skole, som fastfryses på 2014 niveau, og som ikke reguleres af medlemstallet. Der bruges i dag samlet 9 mio. kr. på indskolingsstrukturen.

Der oprettes en pengepose til understøttende undervisning under klubområdet i en to-årig periode (2015 og 16), som fastfryses på 2014 niveau og ikke reguleres af medlemstallet. Klubområdet regulerer selv, hvilke klubber der bedst kan levere pædagogisk personale til skolerne og kan dække fravær og sygdom ud fra samarbejdsstrukturen.

På baggrund heraf evalueres strukturen for klub og SFO og skole evalueres i foråret 2015, når vi har erfaringer med samarbejdet.

Brøndagerskolen og særlige undervisningstilbud

Ændringen i forholdet mellem skoletid og fritidstilbud får også betydning for de særlige undervisningstilbud i f.eks. specialklasser, specialskoler og enkeltintegrerede timer samt for Brøndagerskolen. Det får konsekvenser for afregning af tilbuddene. På nuværende tidspunkt er der ikke udarbejdet nye takster, der tager højde for dette skift i fordelingen mellem skoletid og fritidstid, dette vil blive indarbejdet i forbindelse med budget 2015 og med forslag til ændrede takster fra 1. august 2015.

Albertslund Ungecenter

Albertslund Ungecenter er ikke omfattet af folkeskolereformen.

Anlæg

Der er afsat 2 mio. kr. til inventar og fysisk tilpasning i 2014. Disse penge vil blive brugt til at indrette arbejdsmiljøer på skolerne. Der vil også blive stillet it-udstyr til rådighed for lærere og pædagoger.

Der udarbejdes forslag til en 5 årig plan for opgradering af faglige læringsmiljøer, inventarfornyelse i forbindelse med budgettet for 2015 og de efterfølgende overslagsår. Målet er fortsat at have en folkeskole med en høj fysisk standard og pædagogiske og faglige miljøer, der understøtter elevernes læring, leg og kreativitet.

Kommunalbestyrelsens beslutning

- SFO-taksten sættes ned med 100 kr. fra d. 1.januar 2015 og yderligere 100 kr. fra d. 1. januar 2016.
- Mindreindtægten på 1,2 mio. indarbejdes i budgetforslaget for 2015 og 1,2 mio. i 2016.
- Strukturen for pædagogers arbejde i klub, SFO og skole evalueres i foråret 2015. Der udarbejdes forslag om fremtidig organisering af strukturen, herunder forslag til økonomiske effektiviseringer indenfor det samlede område, til politisk beslutning i forbindelse med budgettet for 2016.
- Der oprettes pengeposer til "indskolingsstruktur" på hver SFO
- at der oprettes pengeposer til "SFO/understøttende undervisning" på hver SFO
- Der oprettes en pengepose "Klub/understøttende undervisning" under klubområdet
- Ressourcetildelingsmodellen evalueres i 2015 med henblik på at finde en permanent løsning for regulering af midlerne mellem skole, SFO og klub og
- Specialundervisningstaksterne og taksten for enkelt integrerede timer fastholdes frem til 1. august 2015, når der er aftalt en ny afregningsmodel.
- Digitaliseringen af folkeskolen i Albertslund fremskyndes hurtigst muligt.
- Der udarbejdes til budget 2015 forslag om, hvordan forældrevalgte skolebestyrelsesmedlemmers kompetencer til at varetage hvervet kan understøttes yderligere.
- Mulighederne for indførelse af resultatløn for skolelederne undersøges.



Idékatalog

Inspiration fra borgerinddragelse og arbejdsgruppen "Dagens indhold og organisering"

Skoler & Uddannelse

Albertslund Kommune
Nordmarks Allé 1
2620 Albertslund

www.albertslund.dk
skoleroguddannelse@albertslund.dk

T 43 68 68 68

Indhold

Indledning.....	3
Prioriterede og begrundede indsatser fra Skolerigsdagen 1. marts	3
Dagens indhold – en længere og mere varieret skoledag.....	3
Den åbne skole – samarbejdet med foreninger og virksomheder.....	3
Den åbne skole – samarbejde med kultur- og fritidsinstitutioner og Ungecentret	4
Samarbejdet mellem skoler og klubber	4
Dagens indhold – strukturen for den fleksible skole.....	5
Den åbne skole – byens rum	6
Dagens indhold – en længere og mere varieret skoledag (på vej mod uddannelse).....	7
Andre indsatser – i stikordsform	8
Den åbne skole – samarbejde mellem skoler og kultur- og fritidsinstitutioner	8
Den åbne skole – foreninger og virksomheder	9
Den åbne skole og byens rum	10
Dagens indhold – en længere og mere varieret skoledag.....	9
Dagens indhold – en længere og mere varieret skoledag – på vej mod ungdomsuddannelser.....	9
Dagens indhold – strukturen i den fleksible skole	8
Dagens indhold og organisering – fra arbejdsgruppen	10

Indledning

Kataloget indeholder konkrete ideer til indsatser, som er fremkommet i forbindelse med borgerinddragelsesprocessen og i arbejdsgruppen "Dagens indhold og organisering". Datoerne under teksten angiver prioriteringen af starttidspunkt fra Skolerigsdagen.

Prioriterede og begrundede indsatser fra Skolerigsdagen 1. marts

Dagens indhold – en længere og mere varieret skoledag

Leg og bevægelse inddrages på alle klassetrin – både i form af det strukturerede og frie

Gennem legen er det muligt også at indlære ting, som er svære. Muligheden for at øge motivationen øges, hvis det faglige stof angribes fra mange forskellige vinkler og med forskellige metoder og virkemidler. Gennem legen skabes en afvekslende hverdag. Den understøttende undervisning kan tilgodeses gennem legen og det tværfaglige samarbejde mellem lærere og pædagoger har gode muligheder.

August 2014

Lærere og pædagoger igangsætter indsatser, der styrker børnenes tolerance overfor hinandens forskellighed

Tolerance overfor andre mennesker er grundlæggende for at kunne forstå og samarbejde med andre. Hvis man føler sig tolereret af andre og selv anerkender forskelligheder er der skabt den bedste forudsætning for indlæring og trivsel. Det er vigtigt, at alle accepterer at retfærdighed er at behandle alle forskelligt. En af forudsætningerne er alle de professionelle voksne omkring eleven har faglig indsigt og menneskelig forståelse for forskellighederne.

Inden august 2014

Konkret samarbejde med det omkringliggende lokalsamfund, herunder foreningslivet og kulturinstitutioner samt erhvervsliv. Konkretiseringen sker i skolebestyrelsen og efter eventuelle politiske fastsatte mål

Det er vigtigt at børnene får kulturelle tilbud og oplevelser. Skolen kan være med til at sikre, at især børn med socialt svage ressourcer også får denne mulighed. Musiske og kreative oplevelser understøtter generelt læring og kan samtidig være med til at inspirere og udvikle eleverne i deres egne udfoldelser.

Juni 2015

Kontaktlærere/personer afløser klasselæreren

At kontaktlærere/personer skal afløse klasselæreren skal forberedes, det anbefales at bruge næste skoleår til forberedelsen af denne indsats. Barnet læring og trivsel kommer i fokus til forskel for klassen. Den enkelte vil have glæde af den tætte voksenkontakt og vil blive udfordret på en måde, som vil være motiverende for skolelivet. Der skal være særligt fokus på at rykke på den sociale arvs betydning.

August 2015

Den åbne skole – samarbejdet med foreninger og virksomheder

Klippekort til understøttende undervisning

Opstart af kortlægning, af det enkelte barns interesser, og ud fra det planlægning af hvilke typer af udvikling de enkelte børn ønsker sig. (på skolen)

2014/15

Alle klasser har tre projektføløb om året (innovation og entreprenørskab)

Starter 1.januar Fx kan børn fra forskellige skoler deltage i det samme projektføløb. Også på tværs af klassetrin og årgange. Evt. bruge lukkede grupper på Facebook til den tværkommunale koordination.

2014/15

Foreningerne har et medansvar for at dette skal ske. Skoler og Uddannelse (kommunen) skal være facilitator af processen. Der skal sættes nogle retningslinjer. Dette behøver alle ikke være med til. Det er ikke nødvendigvis opgaver der ligger på skolerne.

Den åbne skole – samarbejde med kultur- og fritidsinstitutioner og Ungecentret

Der var i gruppen en kobling af tre overordnede indsatser og en mere konkret indsats. Indsatserne var valgt ud fra, at det er vigtigt at have delmål, starte ud med noget mindre / dele af pakken - starte med noget konkret. Vigtigt at prioritere nogle indsatser, der kan pindes ud i mindre bidder - hvor vi kan tage en bid af gangen. Vigtigt at tænke på, at de eksterne parter også skal have noget ud af det. De valgte indsatser rummer både noget på den lange bane, og noget, der var til at gå til her og nu.

Kompetencebank (netværk mellem eksterne og interne aktører)

Vidensbank mellem skoler og øvrige parter eller personer omkring eleverne. Med øvrige parter forstås fx forældre, foreninger, ildsjæle, erhvervsliv, forvaltning, frivillige. Formalisering af et netværk åbner muligheden for at skolen kommer ud af eksisterende fysiske rammer og indsatsen er med til at understøtte målet om individuel læring samt inddragelse af andre kompetencer og læringsmiljøer.
Efteråret 2014

Brobygning mellem folkeskolen og ungdomsuddannelserne

Pilotprojekt hvor eleverne fra ungdomsuddannelserne samarbejder med eleverne i udskoling. Det er vigtigt at kvalificerede elevernes valg af ungdomsuddannelse bedst muligt, så muligheden for at den enkelte gennemfører en ungdomsuddannelse øges. Derudover er det en ny mulighed at tænke samarbejde på. Samarbejde mellem eleverne vil i højere grad have karakter af ligeværdighed og videndeling vil være i fokus.
Foråret 2015

Brug af idrætsinstitutionerne i kommunen

Dels for at prioritere en bred vifte af motions- og idrætsområder dels for at virke som inspirator for idrætslærere og være med til at opkvalificere dem. Indsatsen vil understøtte kravet om mere bevægelse i folkeskolen. Den kan være med til at forbedre elevernes sundhedstilstand og give dem yderligere motivation og lyst til både fysisk aktivitet og det "at lære". Elever, der har det godt fysisk og en god fysik, lærer bedre.
Januar, skoleåret 2015/2016

Inddragelse af eksterne i forbindelse med temauger

Repræsentanter fra foreninger og erhvervsliv som medarrangører
Ved at inddrage andre parter kan opfattelsen af den enkelte elev og dennes ressourcer højnes. Nye øjne og øren kan være med til at opdage sider af eleven, som ikke tidligere har været i spil. Hverdagen vil blive forstyrret og inddragelsen af eksterne parter kan være med til at berige undervisningen og udfordre anvendte metoder.
Efteråret 2014

Samarbejdet mellem skoler og klubber

Udarbejdelse af samarbejdsgrundlag mellem årgangens lærere og pædagoger

Igangsættes foråret 2014. Det er helt afgørende for at definere rammerne om samarbejdet. Det er to faggrupper, der hver især skal finde roller, opgaver, fælles fodslag etc. Med udgangspunkt i elevernes/årgangens læring og trivsel laves aftaler som sikrer udvikling og progression i et samarbejde.
(inden skoleåret 2014/15)

Klubmedarbejderen som mentor for udsatte børn og unge

Det er vigtigt at huske "udsatte-perspektivet" i arbejdet med skolereformen. Klubpædagoger kan i tæt samarbejde med skolerne indgå som mentorer, der arbejder med udsatte børn og familier. Et tættere samarbejde mellem skoler og klubber giver i det hele taget en større berøringsplade og indgang ind til **forældrene – både for skole og klubber**. Forældrekendskabet kan være en stor gevinst ved et tættere partnerskab mellem skole og klub.

(fra januar, skoleåret 2014/15)

Brug af klubbens faciliteter i løbet af skoledagen

Klubbens faciliteter rummer anderledes muligheder for projekter og giver børn og lærere muligheder for at udbygge og kvalificere undervisningsforløb yderligere. Klubber skal ikke stå tomme og ved at inddrage lokalerne kan potentialer i rummene også udnyttes i en skolekontekst.

(fra skoleåret 2015/16)

Dagens indhold – strukturen for den fleksible skole

Holddannelse på tværs af klasser og årgange

Fleksibel holddannelse er vigtigt i forhold til at kunne undervisningsdifferentiere på en kvalificeret måde og dermed indfri reformens mål om at skabe rammerne for, at alle børn bliver så dygtige, som de kan. Holddannelse kan understøtte de børn, som inkluderes i folkeskolens almenklasser fra specialskoler og gruppeordninger, idet der gives mulighed for at indgå i læringsfællesskaber med forskellige andre, som man kan spejle sig i fagligt eller socialt. Det er afgørende, at man har et pædagogisk sigte med at sammensætte holdene, som man gør – mindre grupperinger end klassen er ikke et mål i sig selv. Vellykket holddannelse forudsætter, at lærere og pædagoger kompetenceudvikles i forhold til f.eks. undervisningsdifferentiering.

"Fri leg" på skoleskemaet

At forsøge at skemasætte fri leg er lidt af et paradoks, for hvis legen er skemasat, er den ikke fri. Fokus er på at integrere det legende element i skoledagen via bl.a. fleksibel organisering og aldersintegration. Nogle børn har svært ved at indgå i fællesskabet omkring den frie leg i frikvartererne, og derfor kan mere strukturerede lege understøtte udviklingen af sociale færdigheder hos disse børn. Leg og bevægelse kan integreres i meningsfulde og eksperimenterende læringsaktiviteter i og uden for skolens fysiske rammer. Legen kan indgå på tværs af skoledagen fra morgen til eftermiddag som pædagogisk redskab bl.a. ved at anerkende børnenes behov for bevægelse, netop når behovet er der og dermed også motivationen.

Derudover indeholder indsatsen en forestilling om, at børn får sat overliggeren højere, hvis de har nogle forskellige andre børn at spejle sig i. Det er vigtigt at have fokus på sociale mål og på progressionen i forhold til disse ud fra devisen "ingen læring uden trivsel og ingen trivsel uden læring".

Pauser som læringsituation

Der bør sættes fokus på, at der også foregår læring i elevernes pauser. Blandt andet er pauserne understøttende for trivslen og hele det sociale aspekt. For nogle børn er frikvarteret det allerbedste, mens andre børn har svært ved at aflæse de uskrevne regler, der er på spil i skolegården. Derfor er det vigtigt at skabe rammer for både fri leg og



mere strukturerede aktiviteter. Dette kræver en bevægelse væk fra "gårdvagt"-tankegangen, så den/de tilstedeværende voksne i stedet spiller en aktiv rolle i igangsættelsen af aktiviteter. Aldersintegration kan også være et fokus. Medarbejdergruppen bør i den forbindelse drøfte de pædagogiske fordele og ulemper ved enten at eleverne holder pauser enten sammen med deres klasse eller på tværs.

Kontaktlærere/kontaktpædagoger erstatter klasselærere

Indsatsen handler om at erstatte klasselærebegrebet med en organisering, hvor hver lærer og pædagog er primær kontaktperson for en mindre gruppe børn. Dette sker ud fra en antagelse om, at jo færre børn den enkelte medarbejder er tilknyttet, jo bedre forudsætninger er der for en tæt, løbende dialog med både børnene og deres forældre. Kontaktlæreren/kontaktpædagogen skal have fokus på trivsel og på den individuelle læringsmål. For børnene vil det betyde tryghed og stabilitet i en skoledag præget af et stor fleksibilitet. Arbejdet med at sikre et fælles sprog og et fælles børnesyn i personalegruppen er afgørende for, at alle kan varetage kontaktlærerenfunktionen.

Fra klasse- og modultænkning til et projektorienteret læringsmiljø

Indsatsen fokuserer på at skabe et læringsmiljø, som via undervisningsdifferentiering kan tilgodese elevernes forskellige behov, forudsætninger og læringsstile. Det er f.eks. vigtigt at have for øje, at nogle elever har mere brug for struktur og forudsigelighed end andre. Her kan det være en fordel at involvere eleverne i fastsættelsen af mål. Det tværfaglige samarbejde mellem f.eks. lærere og pædagoger kan virke understøttende for udviklingen af projektorienterede læringsmiljøer.

Den åbne skole – byens rum

Børnefestuge

En eksemplarisk model for det, der ønskes mere af. Derfor skal det der gøres godt udvikles i dybden. Det vil sige fokus på læring uden at tage det sjove ud af festugen. Der skal være mere skarphed på hvad formålet med forløbet er, og hvad eleven skal lære. Børnefestugen skal stadig prioriteres højt, og der skal sættes tid af til samarbejdet omkring den. Festugen kunne kvalificeres med faste læringsmål, temaer og inddragelse af foreninger.

Igangsættes august 2014

Snapslanten

En pulje der kan søges til små projekter, så gode initiativer kan imødekommes. Puljen kan tages som en del af den enkelte skoles budget eller gøres til fælles kommunal pulje, der styres af forvaltningen. Skal igangsættes hurtigt, så gode projekter og idéer, der understøtter de nye krav, der følger med folkeskolereformen, hurtigt kan føres ud i livet.

Igangsættes august 2014

Alle årgange har et samarbejde med en virksomhed, en kultur- og fritidsinstitution og et frivillighedsprojekt

Der skal skabes et grundlag, så skolerne kan have mange samarbejdspartnere (kompetencebanken), så man kan opnå så stor diversitet i elevernes læring som muligt. Der må ikke sættes statiske mål op for Den Åbne Skole (1 besøg på virksomhed i 6.kl., 2 kulturoplevelser i foråret i 3.kl. osv.). Målene skal styres af det enkelte team omkring eleverne, så samarbejder giver mening for den enkelte klasses læring. Målet kunne lyde: Alle årgange har samarbejde med aktører udenfor skolen. Skoleledelse, lærere og pædagoger skal sammen arbejde om at indfri dette mål.

De to andre indsats, der ikke blev prioriteret:

Samarbejder mellem skoler, klubber og Forbrændingen om klatreaktiviteter

Denne indsats skal udnytte byens rum. Den enkeltes elevs evner vil blive udfordret og både lærere, pædagoger og elever vil lære Forbrændingen bedre at kende. Der kunne laves partnerskabsaftaler.

Udeskole (skole i Vestskoven, Vikingelandsbyen, Herstedhøje, Dyregården mm.)

Gennem indsatsen skal de omkringliggende læringsrum med andre muligheder bruges endnu mere end de gør i dag. På den måde opnås et brud på skemaer og vante rammer. Gennem udeskole imødekommes også flere læringsstile. Der er højere til loftet, og der pirkes til den naturlige nysgerrighed hos eleven. Det enkelte team omkring eleven skal klædes på til opgaven. Der kunne med fordel udvikles et korps af ambassadører/lobbyister/ildsjæle, der kan få dette til at ske. Der kan ligeledes skabes "Udeklasseværelser" på den enkelte skole.

Dagens indhold – en længere og mere varieret skoledag (på vej mod uddannelse)

Klubmedarbejdere indgår i mentorordninger

Mange unge, både de velfungerende og fagligt dygtige samt de dårligt fungerende og fagligt svage, har brug for/kan have gavn af "rollemodeller" i form af voksne, som kan hjælpe den enkelte på vej i forhold til valg af retning efter folkeskolen. Dette arbejde skal ske med afsæt i den enkelte unges ståsted.

Alle årgange har et samarbejde med

- En virksomhed
- En kultur- og fritidsinstitution
- Et frivillighedsprojekt
- Ungdomsuddannelserne (pilotprojekt)

Indsatsen kan være med til at understøtte, at der blive åbnet mod samfundet. Undervisningen kan gøres mere vedkommende og øge engagementet og indsatsen kan være med til at kvalificere arbejdet med at sætte læringsmål. Der gives tillige mulighed for at den enkelte unge får belyst fremtidsmuligheder yderligere.

(skoleåret 2014/15)

Samarbejde omkring valgfagstilbud

Erhvervsliv, foreninger og fritidstilbud indgår i et samarbejde med den enkelte skole i forhold til de tilbudte valgfag på 7.-9.klassetrin

Idrætsforeninger kunne gå sammen om at give skolerne et tilbud. Der kan være tale om et foreningstilgang – et problem for foreningerne, at man ikke kan tilbyde noget til de voksne.

(januar, skoleåret 2014/15)

Lærere og pædagoger er individuelle vejledere for alle elever

Med henblik på at sikre elevens trivsel og læringsmål

Det er godt for den unge, at to faggrupper supplerer hinanden i forhold til at se hele den unge og alle dens potentialer. Der kan sikres endnu større mulighed for at have fokus på både læring og trivsel.

(skoleåret 2014/15)

Brobygning mellem folkeskolen og ungdomsuddannelsen

Det er vigtigt, at understøtte yderligere viden omkring forskellige uddannelsesmuligheder. Eleven skal vide langt mere end de gør nu og have mulighed for at snuse til forskellige fagområder med henblik på at kunne foretage et valg. Dette skal samtidig understøtte arbejdet med at undgå frafald på ungdomsuddannelserne senere hen.

Konkrete pilotprojekter med tværinstitutionel undervisning kan understøtte en glidende overgang til ungdomsuddannelser. Forberedelsen til ungdomsuddannelserne kan evt. drage nytte af holddeling efter jul i 9. klasse, så eleverne deles op efter deres uddannelsesønsker. En del undervisning foregår i samarbejde med den kommende uddannelsesinstitution og i tæt samarbejde med UU-vejlederne.

Andre indsatsler – i stikordsform

Uddrag fra idéværksted 25. november 2013, temaeftersmiddage i januar og februar 2014 samt arbejdsgrupper

Den åbne skole – samarbejde mellem skoler og kultur- og fritidsinstitutioner

- Netværk på tværs af skoler, fritidstilbud, klubber og andre.
Ansatte indgår i formaliserede netværk som samarbejder om tiltag, der understøtter skolereformens målsætninger
- Aktiviteter mellem skoler og Stadion
- Brobygning mellem folkeskolen og ungdomsuddannelserne
Pilotprojekt, hvor eleverne fra ungdomsuddannelserne samarbejder med eleverne i udskoling
- Innovation og entreprenørskab
7.-9. klasse samarbejder med omverdenen om konkrete projekter, hvor produkterne er målrettet samme omverden
- Inddragelse af eksterne i forbindelse med temauger
Repræsentanter fra foreninger og erhvervsliv som medarrangører
- Inddragelse af minoritetskonsulent fra DGI (Danske Gymnastik og idrætsforeninger) for at sætte fokus på de børn og unge, som *ikke* er med i foreninger
- Prøv alle sportsgrene i skoletiden
Fællesprojekt med foreninger og idrætsinstitutioner om et bånd på tværs af skolerne, hvor eleverne tilbydes at prøve alle de former for sport, der er repræsenteret i kommunen
- Etablering af naturværksted i Klub Svanen
- Klubmedarbejderne indgår i planlægningen og afvikling af virksomhedspraktik og i brobygning til ungdomsuddannelserne

Dagens indhold – strukturen i den fleksible skole

- Fire profilskoler i Albertslund
- Alle klasser har tre projektføløb om året
- Pædagogtimer kan flyttes til den klasse/elev der har behov
- Dagen er opdelt i læringsmoduler i stedet for fag
- Klippekort til understøttende undervisning



Den åbne skole – foreninger og virksomheder

- Virksomheder der adopterer en klasse
- Netværk mellem eksterne og interne aktører
- Samarbejde mellem kirken og skolen
- Oprettelse af eliteklasser i idræt
- Summercamp arrangeret i et samarbejde mellem folkeskoler og virksomheder
Med fokus på entreprenørskab og innovation
- Samarbejde omkring valgfagstilbud
Erhvervsliv, foreninger og fritidstilbud indgår i et samarbejde med den enkelte skole i forhold til de tilbudte valgfag på 7.-9. klassestrin
- Virksomhederne indgår i mentorordning
- Idrætsdage planlagt og afholdt i et samarbejde mellem folkeskolerne og Stadion
- Netværk på tværs af skoler, fritidstilbud, klubber og andre.
Ansatte indgår i formaliserede netværk som samarbejder om tiltag, der understøtter skolereformens målsætninger

Dagens indhold – en længere og mere varieret skoledag

- Lærere, pædagoger og ledelser undervises i forskellige diagnoser og handicaps
- Mediepatruljer på alle skoler
Skolebiblioteket faciliterer elevmediepatruljer, hvor læring fra elev til elev udvikles
- Skolerne skal have faglige "bevægelsesprofiler"
Personalet på den enkelte skole inddrager bevægelse i alle fag ved, efter en kortlægning, at inddrage medarbejdernes kompetencer
- Lærere og pædagoger står i fællesskab for skole/hjem-samarbejdet
- Social træning og relations læring
- Forløb hvor eleverne arbejder med konflikthåndtering, omgangstone og digital kommunikation
- Øget struktureret samarbejde om dansk som andetsprog i undervisningen mellem ledelse, lærere og pædagoger
- Videns- og kompetencebank på kolleganiveau
Fx "Hvem af mine lærer- eller pædagogkolleger ved noget om Asperger's syndrom?"
- Bevægelse i bred forstand
Der sættes fokus på at tilbyde varierede former for idræt og bevægelse, som kan motivere alle alderstrin. Der skal både være noget for de børn og unge, som ikke er glade for den traditionelle idrætsundervisning og for dem, som er meget dygtige til en bestemt sportsgren
- Facilitering af drøftelser af inklusion og børnesyn i forældregruppen
Vigtigt fordi børnene spejler sig i de voksnes reaktioner på inklusionsarbejdet – kulturforandring
- Telefonrådgivning til alle spørgsmål om inklusion
- En computer/tablet til alle elever

Dagens indhold – en længere og mere varieret skoledag – på vej mod ungdomsuddannelser

- Netværk på tværs af skoler, fritidstilbud, klubber og andre.
Ansatte indgår i formaliserede netværk som samarbejder om tiltag, der understøtter skolereformens målsætninger
- Læseplaner for trivsel og det kriminalpræventive område



- Udskolingslinjer på alle skoler eller Udskolingslinjer på tværs af skoler
- Fire profilskoler i Albertslund
- Lektiehjælp og faglig fordybelse for de ældste elever i Ungecenteret
- Ungecenteret tilbyder valgfag til elever fra 7. – 9. klasse på alle skoler
- Oprettelse af eliteklasser i idræt
- Facilitering af drøftelser af inklusion og børnesyn i forældregruppen
Vigtigt fordi børnene spejler sig i de voksnes reaktioner på inklusionsarbejdet - kulturforandring
- Virksomheder der adopterer en klasse

Den åbne skole og byens rum

- Naturfaglige temadage for lærere og pædagoger på Herstedhøje
- Alle skoler bruger kulturpasset
- Folkebiblioteker som læringsrum uden for skolen
- Børnefestuge og rollespil skal være en del af børns læring

Dagens indhold og organisering – fra arbejdsgruppen

Børn med særlige behov

Folkeskolereformen giver mulighed for at arbejde på tværs af klasser og på tværs af alder.

Det betyder, at der er mulighed for at sammensætte forskellige hold af børn med særlige behov med henblik på at skabe et relevant grundlag for at kunne udvikle børnenes og de unges personlige og sociale kompetencer, så de kan motiveres for at tilegne sig bedre faglige kundskaber.

Lærer- og pædagogteamet tager udgangspunkt i det enkelte barns personlige og sociale kompetencer, og når barnet bliver støttet i at videreudvikle disse på en hensigtsmæssig måde, vil både det enkelte barn og gruppen få udbytte af det.

Det betyder, at lærer- og pædagogteamet skal arbejde på at forbedre barnets sociale og personlige kompetencer med henblik på, at både barnet og gruppen på sigt vil kunne indgå på deres tidligere hold/ gruppe/ klasse. Det betyder, at der derigennem er grundlag for, at barnet og resten af gruppen kan tilegne sig endnu bedre faglige kundskaber.

Lærer- og pædagogteamet skal arbejde på, at der laves en flex-ordning, så barnet jævnligt har den fornødne kontakt til sit tidligere hold/ gruppe/ klasse, således at relationerne kan bibeholdes og videreudvikles.

Lærer-pædagogteamet holder jævnligt samtaler med børnene, og evaluerer hver dag med det enkelte barn, således at barnet får medejerskab i forhold til egen trivsel og læringsmål.

Lærer-pædagogteamet sørger ligeledes for, at det enkelte barns trivsel prioriteres i barnets fritidsliv ved, at det bliver mødt "i øjenhøjde" og også møder anerkendelse der.



Pædagogiske og didaktiske bud fra forskningens verden

- På jagt efter det, der understøtter mere læring for den enkelte

Skoler & Uddannelse

Albertslund Kommune
Nordmarks Allé 1
2620 Albertslund

www.albertslund.dk
skoleroguddannelse@albertslund.dk

T 43 68 68 68

Indhold

Indledning.....	3
Pædagogiske overvejelser	3
<i>Fra undervisningsmål til læringsmål.....</i>	<i>3</i>
<i>Samarbejdet om det enkelte barn.....</i>	<i>3</i>
<i>Minimum 02</i>	<i>4</i>
<i>Flere forslag til praksis.....</i>	<i>6</i>

Indledning

Albertslund Kommune er optaget af, at alle børn og unge lærer så meget, de kan. Idékataloget indeholder inspiration og overordnede pædagogiske overvejelser samt bud fra forskere på, hvad der virker og hvad der skal til for at opfylde ønsket om mere og styrket læring.

Pædagogiske overvejelser

Fra undervisningsmål til læringsmål

Reformen ønsker at sikre, at alle børn og unge lærer så meget de kan og bliver endnu dygtigere. En af opgaverne er, at den enkelte skal udfordres dér, hvor han eller hun er. Tydelige læringsmål, der bliver fulgt løbende op på, skal bidrage til at øge det faglige niveau for både fagligt stærke og svage elever. Målene vil kunne understøtte dialogen mellem eleven og de voksne den fortsatte udvikling og læring.

De professionelle voksne har forskellige redskaber til dette arbejde. En forenkling og præcisering af Fælles Mål skal være med til at understøtte arbejdsformer for fremtidens skole, herunder

- varieret undervisning
- alternative læringsmiljøer
- praksis- og handlingsorienteret undervisning
- øget brug af it-baseret undervisning

Folkeskolen har til formål at give eleverne kundskaber og færdigheder. Fælles Mål vil fortsat angive fælles mål for elevernes kundskaber og færdigheder.

Det foreslås i "Lov om ændring af lov om folkeskolen og forskellige andre love", at der ikke længere skal fastsættes slutmål for folkeskolens fag. Der fastsættes fremover mål for bestemte klassetrin i de enkelte fag og obligatoriske emner samt valgfag, der angiver, hvad eleverne skal have tilegnet sig af kompetencer. Målene formuleres som kompetencemål for elevernes læring. Målene opstilles inden for de enkelte fags kompetenceområder.

For at styrke fokus på elevernes faglige progression og for at hjælpe lærerne med at konkretisere kompetencemålene til mål for de enkelte klassetrin fastsættes som noget nyt underliggende færdigheds- og vidensmål for faser svarende til antallet af klassetrin, som et kompetencemål dækker over. Faserne er ikke knyttet til bestemte klassetrin. Som fx opstilles der mål for tre faser under kompetencemålet for matematik i 1.-3. klasse.

Der vil samtidig blive opstillet opmærksomhedspunkter i udvalgte kerneområder i dansk og matematik. Opmærksomhedspunkterne vil beskrive det forventede beherskelsesniveau af den grundlæggende viden og færdigheder, som er en forudsætning for, at eleven kan få tilstrækkeligt udbytte af de efterfølgende klassetrin. I vejledende materiale fra Undervisningsministeriet vil indgå eksempler på udfordringsmål og kompetenceopgaver for de dygtigste elever.

Læringsmål og læringsmåder handler om undervisningsdifferentiering. Man kan nedbryde opgaven ved at beskæftige sig med *læringsmål, elevforudsætninger og læringsmåder*.

Samarbejdet om det enkelte barn

I fremtiden er lærere og pædagoger fælles om den enkelte elevs læringsmål. Målet er, at lærere og pædagoger sammen kan være med til at understøtte større faglighed hos den enkelte elev.

Målet for eleverne i både den almindelige folkeskole og i specialtilbuddene er fagligt løft og øget trivsel. For at skabe større faglighed er det helt nødvendigt at fokusere på den enkelte elevs potentialer. At få potentialer i spil forudsætter, at der er fokus på trivsel for den enkelte i fællesskabet.

Den enkelte elevs trivsel og udvikling afhænger af, at der gives et varieret tilbud hele dagen igennem med fokus på, hvordan eleven lærer bedst.

Ved at pædagoger og lærere arbejder med **læringsmål**, skabes der mulighed for at have fokus på, hvad der skal til, for at den enkelte lærer bedst muligt. I stedet for at dele elevens tid i undervisningens fagfaglige mål og mål for et fritidsliv bliver der sat ind omkring hele eleven.

Pædagogerne har med deres faglige øjne fokus på, hvordan sociale færdigheder, samvær og trivsel fremmes i et fællesskab. Lærerne har med deres faglige øjne fokus på, hvordan alle de fagfaglige mål bedst sættes i spil, og sammen skaber de tværfaglige samarbejder et dynamisk og udviklende læringsmiljø.

Det kan betyde, at den enkelte skole

- sætter **fast ugentlig mødetid** af til lærer – pædagog-**samarbejdet**.
- omdefinerer klasselærerbegrebet til **primærlærer** og der arbejdes med begrebet **primærpædagog**. Dette er vigtigt for at tænke nyt i forhold til opgave løsningen, forpligtelser i forældresamarbejde, planlægning og skolekulturen .
- er i planlægningen af skoleåret opmærksomme på at **antallet af teams** som de primære lærere og pædagoger deltager i **begrænses**.
- arbejder med **fælles beskrivelsessystemer / analysemodeller** som anvendes af lærer / pædagog m.h.b. at få elevens læringsstil, motivation og potentialer belyst bedst muligt.
- arbejder på **fælles kommunikationsstrategier** både i forhold til italesættelse af fælles mål, fælles beskrivelse og fælles forpligtelser. Disse skal forankres i lokale forhold.
- planlægger **fælles forløb** – og **evaluerer** forløbene **løbende** i klasse- eller årgangsteamet.
- Særligt i udskolingen fokuserer **på funktionelle mål** for undervisningen – hvordan bringes det indlærte ind / ud i virkeligheden / - kan bruges til at sluses ind i ungdomsuddannelsesforløb / STU forløb. Fokus på **brobygning**.
- skaber rammer for **fælles kvalificering** af lærere og pædagoger .
- skaber rammer for **kvalificering af lærernes og pædagogernes faglige udvikling**.
- erkender at **tværfagligt samarbejde** forudsætter dygtige faglige medspillere – derfor sættes rammen for **efteruddannelse** efter dette.
- laver **elevplaner**, der som mål har at lave fælles beskrivelser af det tilbud som den enkelte elev tilbydes. Lærerne er ansvarlige for den fagfaglige del, pædagogerne for den del der handler om udvikling af sociale færdigheder, leg, funktionelle færdigheder, o.s.v. og dette samskrives til fælles elevplan.
- skaber rammer for **fælles møder med forældrene** vedr. hele skoletiden.

Minimum 02

Hvad gør vi for, at 96% målsætningen opfyldes (i 2016 inkluderer vi 96 % af alle børn og unge i folkeskolen, "Skole for alle"), **og at alle elever får mindst 02 i dansk og matematik?**

For at nå målet har relationen mellem eleven og de voksne fx betydning, herefter benævnt undervisningsrelationen. Følgende er nogle af de udfordringer, skolen står overfor:

- En målrettet indsats fra barnets første skoledag og gennem hele skoleforløbet.
- Kortlægning af elevens stærke og svage sider.
- Bevidsthed fra undervisere om, at tilgang til læring ikke er ens for alle.
- Viden om læring og om, hvad der virker for den enkelte.
- Mod og interesse fra undervisere, pædagoger og ledelsen i at kaste sig ud i anderledes undervisningsformer.

- Efteruddannelse af undervisere.
- Interesse fra undervisere i, at undervisning også er et spørgsmål om relationer.
- At nogen tager ansvar for at holde kursen.
- At sikre, at indsatser bliver ført til dørs.
- At etablere et netværk om barnet.
- At sikre barnet et sammenhængende forløb gennem de 3 faser (indskoling/mellemtrin/udskoling).
- At vi ser kritisk på vores egen rolle og evner som underviser.
- At vi evner at tænke inklusion som ethvert menneskes etiske ret til at være en del af et fællesskab.
- Elevens begavelse.
- Elevens familiemæssige forhold.
- At eleven bevarer lysten til læring.

Hvordan praktiserer vi en undervisning, som opfylder målet om mindst 02 i dansk og matematik?

Med udgangspunkt i en fælles fundament eller en fælles viden om, hvad forskning på området fortæller og hvad der virker i praksis, er nedenfor oplyst en række udsagn, som er hentet fra forskning og sammenfatning af forskningsstudier i lande som England, USA, Canada og New Zealand:

- Elevens læring bliver mere effektiv, når lærere holder op med at tale så meget, som de gør, nemlig op mod 70 til 80 procent af klassens tid. *John Hattie*¹
- Hæv forventningerne til den enkelte elev. *Ben Levin* "Den canadiske model"
- Gennemskuelige forventninger.
Sig, hvad du forventer.
Aktiver det, eleven ved i forvejen. *Hilbert Meyer*³
- Undervisningsmålene skal være tydelige for eleverne.
- Der skal løbende og afslutningsvis samles op på det lærte.
- Der skal være så lidt spildtid som muligt, fordi eleverne lærer det, som der bruges tid på i undervisningen. Jo hurtigere læreren når til timens ærinde, jo mere lærer eleverne.

Ideer til praksis

- Skriv på tavlen og begrund, hvad du har tænkt dig, der skal ske i løbet af lektionen.
- Vær åben for forslag til ændringer.
- Forbered maks. x antal minutters fælles information.
- Praktiser ægte dialoger.
- Skab en kultur, hvor det er tilladt at sige "stop for nyt!"
- Inviter eleverne til at være dine samarbejdspartnere.
- Tilskynd med anerkendelse og ros eleven til at gøre det endnu bedre næste gang.
- Skab tillid til, at konflikter vil blive løst, når tiden er til det.

Forskningstudier viser i øvrigt

- Samarbejde om undervisningen. Elevens læring øges, når lærere samarbejder om planlægning.
- Eleverne skal føle sig anerkendt og respekteret for det, de er.
- Eleverne skal have en tydelig, konkret og hurtig feedback, efterfulgt af feedforward.
- Mindsk forskellene mellem de svageste og de stærkeste elever.

¹ John Hattie er New Zealandsk professor i pædagogik

² Den canadiske model. Siden 2003 har Ontario arbejdet ud fra tre mål; Hæv forventningerne til den enkelte elev og skab bedre elevresultater
Mindsk forskellene mellem de svageste og de stærkeste elever
Skab tillid til lærerne og til det offentlige skolesystem.

Ben Levin er canadisk uddannelsesforsker

³ Hilbert Meyer er en tysk didaktiker og professor i skolepædagogik

- Eleverne skal føle ejerskab og kunne identificere sig med stedet (de fysiske rammer).
- Have forståelse for sig selv og sine egne muligheder/evner.
- Der skal være en indre drivkraft, psykisk energi, motivation, følelser, vilje.
- Et positivt, læringsorienteret klima/giv eleverne lyst til at lære.
- Hensigtsmæssige øvelser eller træning/træn igen og igen og målrettet.
- Individuelle hensyn.
- Varierede undervisningsformer og -metoder
- Læreren skal kunne lede elevernes faglige og sociale læreprocesser.
- Læreren skal være leder af relationer.
- Regler for adfærd i klasserummet.
- Undervisningsledelse kræver fagligt overblik og tiltro til egne evner inden for faget.
- Læreren skal vide noget om, hvordan undervisningen kan gribes an, hvilke undervisningsmidler man kan bruge, hvordan eleverne skal arbejde osv.

Viden er hentet fra forskningsstudier af John Hattie, Hilbert Meyer og Knud Illeris⁴

Flere forslag til praksis

Teamsamarbejde

Et frugtbart teamsamarbejde er i såvel reformen som i "Skole for alle" et mål.

At opnå et frugtbart teamsamarbejde kræver en målrettet indsats. Der skal skabes præcedens for, at alle teams, især nyetablerede teams, skal indlede samarbejdet med en køreplan for samarbejdet. Køreplaner findes der flere af. Her foreslås planen bygget op om den systemiske/narrative teori, hvilket modsvarer tanker bag aktionslæringsforløbet, der igangsættes fra skoleåret 2014/15. Teamsamarbejdet skal mindst en gang årligt evalueres i samarbejde med den nærmeste leder.

For at øge elevens læring skal teamsamarbejdet primært handle om planlægning, gennemførelse og evaluering af undervisningsforløb, for derefter systematisk at anvende de indsamlede data til at opstille "vækstmål" og formulere "undervisningsstrategier" i forhold til klassen og den enkelte elev (John Hattie).

Anerkendelse

At eleverne skal føle sig anerkendt og respekteret for det, de er, er ingen nyhed, og hvad det handler om ved de allerfleste professionelle. Desværre er der trods det elever, som kan fortælle hårrejsende historier om nedgørelse eller negligering fra undervisere.

Skolerne skal skabe et miljø, hvor det er legalt at gribe ind, hvis man overhører urimeligheder. Lærere og pædagoger skal åbne dørene ind til klasserummene og invitere hinanden indenfor. Aktionslæring er en af metoderne. Åbne rum er også godt for selvjustitsen og refleksionen hos den enkelte voksne.

Feedback/feedforward

Der er af Undervisningsministeriet opsat mål for, hvad eleven skal lære. E nye fælles mål bliver frivillige i skoleåret 2014/15 og derefter obligatoriske. Det er underviseren, der sammen med eleven skal finde frem til, hvori elevens motivation til at nå målet ligger. Motivation er en af vejene til læring.

Som før nævnt er det vigtigt for elevens læring at få hurtig feedback på eget arbejde. Det kan muligvis praktiseres, hvis eleverne får mere tid til selvstændigt arbejde, enten i grupper eller individuelt. Underviseren har her mulighed for at give en mundtlig feedback/feedforward til eleven. Erfaringen viser, at en mundtlig feedback i de fleste tilfælde er bedst.

⁴ Knud Illeris, professor i livslang læring ved Danmarks Pædagogiske Universitet

Det er nødvendigt, at skolerne og forvaltningen udvikler et dynamisk, let anvendeligt, tilgængeligt og brugbart redskab til feedback-processer, fx lydfiler, som kan deles på elevintra, eller optagelser direkte på underviserens og elevs mobil. En iPad kan fx tage billeder af elevens håndskrevne produkter, modeller og fremlæggelser til eftersyn og fælles refleksion.

Evaluerings kan også finde sted ved anvendelse af en digital portfolio-mappe. En digital portfolio- eller portefølje-mappe kan indeholde levende billeder og lyd.

Feedback/evaluering skal

- have fokus på, hvad eleven ved, dernæst hvad der skal udvikles
- gøres til en integreret del af undervisningen
- opfordre til situationer, der fordrer brug af mange ideer
- vurdere undervisningens kvalitet ved systematisk at samle information om udbytte, valg af indhold og fremgangsmåder

Organisering og rammer

Undervisere skal organiseres i relevante teams med en bred kompetenceflade. De skal have mulighed for at mødes om samarbejde mindst to gange om ugen og de skal have et inspirerende fysisk arbejdsmiljø med ubesværet tilgang til elektroniske hjælpemidler. Det enkelte team skal følges tæt af deres nærmeste leder, der har det overordnede ansvar for, at teamet fungerer.

Eleverne skal forstå og føle formålet med undervisningen. De fysiske rammer skal skabe mulighed for, at eleven kan veksle mellem at fordybe sig i sit arbejde og at arbejde praksisorienteret. Eleven skal have mindst en nær voksenrelation. Eleven skal udfordres til at tænke kreativt og strække sig for at nå det næste mål. Eleven skal se eksempler på andre elevopgaver. Det skal være tydeligt for eleven, hvor på karakterskalaen andre elevopgaver ligger, så eleven har mulighed for et reelt sammenligningsgrundlag.

Eksempler på tiltag som ikke har stor effekt i forhold til elevers læring

En stor amerikansk forskningsoversigt sammenfatter mere end 50.000 forskningsprojekter i en række centrale forhold, der bidrager til elevers læring. Der blev i den sammenhæng udarbejdet en form for hitliste over de vigtigste faktorer for læring. Først på plads nummer 79 kommer hyppige test, endnu lavere placeres niveaudeling af højtbegavede elever, flere penge og lavere klassekvotienter.

Derudover siger John Hattie: "Hjemmearbejde giver en ringe effekt, og den bliver ringere, jo yngre eleverne er".

"Vi lever og arbejder helt anderledes i dag end tidligere, og derfor er vi nødt til at udvikle nye strategier med hensyn til undervisning og uddannelse. Vi kan ikke fortsætte med at gøre tingene på samme måde. Vi er nødt til at nytænke vores forståelse af intelligens, evner, færdigheder og kreativitet. Vi er nødt til at gentænke grundlaget for undervisning, uddannelse og identitet.", skriver Ken Robinson⁵ i sin bog "Kreativitet og læring".

⁵ Sir Ken Robinson, engelsk kreativitetsforsker

Albertslund Kommune

Nordmarks Allé 1
2620 Albertslund

T T 43 68 68 68

M skoleroguddannelse@albertslund.dk
www.albertslund.dk

ESDH: [Skriv ESDH nummer]



Klubberne i skolereformen

Børn Kultur og Velfærd

Albertslund Kommune
Klubadministrationen
Hedemarksvej 16
2620 Albertslund

T 20 47 90 48

Inspirationspjece

Klubberne i Albertslund ønsker med denne pjece at give vores bud på nogle af de væsentlige muligheder og udfordringer, vi som klubområde ser i den kommende skolereform.

Vi ønsker som klubområde at bidrage *konstruktivt og aktivt* til, at skoler og klubber i et ligeværdigt samarbejde indfrier intentionerne i den nye folkeskolereform, så alle børn og unge i Albertslund trives, udvikles og udfordres *i og udenfor* skolen.

Under arbejdet med denne pjece og de mange drøftelser om klubbernes rolle i den nye skolereform er der kommet mange gode idéer frem. Klubberne har valgt særligt at fremhæve nogle af disse idéer, som inspiration til det videre arbejde med reformen og det fremtidige samarbejde med skolerne.

Indhold

Klubbernes rolle i skolen	4
1. Kreative udviklings- og læringsmiljøer	4
2. Praksisorienterede læringsmiljøer	5
3. Trivsel	6
4. Brobygning	7
5. Forebyggende kriminalpræventiv indsats	8
6. Videreudvikling og kompetenceløft	9
Klubbernes rolle udenfor skolen	10

”IKKE FOR SKOLEN MEN FOR LIVET”

Klubbernes rolle i skolen

1. Kreative udviklings- og læringsmiljøer

Vi vil medvirke til at skabe kreative udviklings- og læringsmiljøer indenfor idræt, musik, design, håndværk, madkundskab, digitale medier, drama, rollespil, projekter, events m.v.



Vi kunne være medarrangører på featureuger/projektuger/temauger, hvor skolen eller alle skoler og klubber lukker en uge og deltager i en kreativ uge på tværs af alder, fag, skoler og klubber og gerne i samarbejde med foreninger og erhvervsliv.



Vi kunne stå for at afholde en månedlig *fed fredag*, hvor skolens daglige rutine laves om og innovation og kreativitet er i højsædet.



Vi vil gerne samarbejde med skolerne og Forbrændingen om klatreaktiviteter.



Vi vil gerne have et medansvar for skolebibliotekerne.



Vi vil gerne supplere temaundervisningen til at kunne fortsætte i klubberne.

2. Praksisorienterede læringsmiljøer

Vi vil medvirke til at skabe praksisorienterede læringsmiljøer, hvor håndens og åndens arbejde kombineres.



Matematik, natur og teknik og geografi kunne f.eks. af og til foregå på Albertslund Motorsportscenter, hvor der er gode muligheder for at kombinere den teoretiske viden med det anvendelsesorienterede og omvendt.



Der kunne også etableres et naturværksted i Klub Svanen.



Sundhed – arbejdet med den fysiske, psykiske og sociale sundhed kunne passende foregå i klub eller foreningsregi. Klubberne vil f.eks. gerne byde ind med at stå for lejrskoler og kolonier, hvor god tid og ændrede relationer giver helt andre muligheder for fordybelse og udvikling.



Vi vil også gerne tilbyde andre måder at dyrke krop og bevægelse på.



Rollespil – klubberne vil gerne videreudvikle rollespillene på tværs af skoler, klubber og alderstrin f.eks. med udgangspunkt i idrætstimerne og/eller natur og teknik timerne.

3. Trivsel

Være med til at sikre at alle børn og unge trives:
uden trivsel ingen læring.



Vi vil gerne indgå i de forskellige teams på skolerne og med vores anerkendende tilgang være med til at sikre at alle børn og unge bliver set, hørt og udfordret på en måde, hvor den enkelte respekteres.



Vi vil gerne indgå i særligt udfordrede klasser og hjælpe til med, at alle elever trives og børnenes sociale og relationelle kompetencer udvikles.



Vi vil gerne være med til at opstille lærings- og udviklingsmål for det enkelte barn.



Vi vil gerne afholde børnemøder om klassens sociale liv og relationerne mellem børnene.



Vi vil gerne bidrage til at løse konflikter i frikvartererne.

Vi vil gerne tale med de unge om deres sprogbrug, opførsel og venskaber.



Vi vil gerne være med til at sikre de unges medindflydelse og aktive deltagelse.

Vi vil gerne stå for fællesspisning om eftermiddagen.

4. Brobygning

Vi vil være brobyggere i forhold til andre samarbejdspartnere.



Vi vil gerne være tovholdere i forhold til samarbejdet med foreninger og erhvervsliv.



Vi vil gerne deltage i forældremøder og forældresamtaler, hvor vi kan bidrage med vores ofte anderledes opfattelser af børnenes svage og stærke sider.



Vi vil gerne i tæt samarbejde med socialrådgivere og lærere bidrage til, at mistrivsel hurtigst muligt bliver spottet og håndteret professionelt.



Vi vil gerne være med til brobygning til ungdomsuddannelserne.



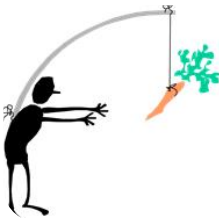
Vi vil gerne samarbejde om virksomhedspraktikker i 8. klasse.

5. Forebyggende kriminalpræventiv indsats

Vi vil have særligt fokus på den forebyggende kriminalpræventive indsats.



Med vores omfattende kendskab til de fleste børn og unges netværk og arenaer vil vi bidrage til at styrke den tværfaglige og helhedsorienterede indsats, så børn og unge hurtigst muligt bliver inkluderet i konstruktive fællesskaber og får de tilbud, der er meningsfulde og håndterbare for den enkelte.



Vi vil tilbyde læringsforløb i og udenfor skolen, hvor der mere fokuseret kan arbejdes med de unges motivation, selvopfattelse og selvværd.



Vi stiller gerne vores lokaler og faciliteter til rådighed.



6. Videreudvikling og kompetenceløft

Vi vil arbejde med videreudvikling og kompetenceløft.



Vi vil gerne i samarbejde med lærerne videreudvikle vores tanker om den matrikelløse skole, hvor læring kan foregå til alle tider og i alle arenaer, og hvor skolen åbner sig mod omverdenen og bliver en aktiv kulturel og socialpædagogisk aktør i lokalområderne.



Vi vil gerne arbejde på at nedbryde barriererne mellem lærer og pædagogfagligheden, så et konstruktivt og respektfuldt samarbejde bliver resultatet til glæde for børn og unge.



Vi vil gerne diskutere, om vi med vores hands-on-agtige læringsform kan bidrage til at udvikle nogle produktionsskolelignende læringsforløb for enkelte børn og unge.



Klubbernes rolle udenfor skolen



Vi vil fortsat sikre, at der er attraktive fritidstilbud efter skoletid i hvert lokalområde i Albertslund baseret på frivillighed, trivsel, omsorg, dannelse og fritid.



Vi vil fortsat have fokus på den socialpædagogiske, forebyggende og præventive indsats, så børn og unge ikke overlades til sig selv efter skoletid, men inkluderes i sunde miljøer, hvor der er tid til at finde sig selv og være medskabende i at opnå livsduelighed og livsglæde.



Vi vil fastholde og udvikle det fælles klubnetværk, vi har opbygget gennem de sidste ti år, så alle udsatte børn og unge spottes og opfanges i god tid og får mulighed for at ændre retning.



Vi vil fortsætte vores indsats- og udviklingsområder indenfor kulturpædagogik, specialpædagogik og socialpædagogik.



Vi vil arbejde på at fastholde de uformelle læringsmiljøer, hvor de mindre lærer af de store og de store lærer af de mindre.



Vi vil fortsat udvikle vores viden om identitetsdannelse og ungdomskulturer, så vi altid er omstillingsparate og fleksible i forhold til de unges interesser og behov.



Vi vil fortsat sikre at børn og unge mødes på tværs af klubber og lokalområder, så polariseringer og mytedannelser mindskes, og det er trygt for alle at færdes i byen.



Vi vil tage initiativ til at opbygge on-line klubber, da meget af de unges tid og læring efterhånden foregår på de sociale medier.



Vi vil gerne udvikle tilbud for de 16- 25 årige.



Vi vil gerne fortsat være aktive samarbejdspartnere i forhold til foreninger, boligforeninger, biblioteker, campus Albertslund, Ungecenteret m.fl.



Vi vil gerne være aktive medspillere og aktører i forhold til evt. kommende medborgerhuse.



Vi vil gerne være aktører i forhold til mentorordninger i samarbejde med familieafsnittet.



Vi vil fortsat gerne være et fristed, der kan rumme alle de u-rummelige.



Idekatalog

Kultur- og fritidsinstitutioner i stærke samarbejder med skolerne

Skoler & Uddannelse

Albertslund Kommune
Nordmarks Allé 1
2620 Albertslund

www.albertslund.dk
skoleroguddannelse@albertslund.dk

T 43 68 68 68



Diversitet kontra konformitet

Dette dokument indeholder nogle af de tanker, vi i kultur- og fritidsinstitutionerne gør os i forbindelse med samarbejdet.

Folkeskolereformen

Det er en pligt og glæde for os at dele ud af de kompetencer vi har og derigennem medvirke til, at læring bliver en naturlig og positiv del af hverdagen. Ligeledes vil samarbejdet og de kompetencer, folkeskolens øvrige aktører besidder, have stor betydning for os, idet den vidensdeling der initieres gennem netværk, kan bruges i udviklingen af nye tiltag fra vores side til glæde og gavn for eleven. Samarbejdet mellem folkeskolerne og kulturinstitutionerne har eksisteret både formelt og uformelt i en årrække. Således har kommunen en vedtaget musikpolitik, der bl.a. omhandler et krav om et etableret og fungerende musiklærernetværk mellem kommunens skoler og musikskolen. Udover det benyttes kulturinstitutionerne af folkeskolen i forbindelse med større og mindre projekter eller som skemalagt samarbejde.

Netværk

Forudsætningen for, at samarbejdet kan have den bedste effekt for vores skoleelever, er netværk. Netværksdelen bør udvikles til en naturlig bærende del af samarbejdet mellem skoleverdens professionelle aktører.

Der arbejdes ligeværdigt på tværs af skoler, på tværs af kulturinstitutionerne og på tværs af kommunale og private foretagender ud fra den forudsætning, at vi sætter elevens faglige tarv i centrum.

Netværksstrukturen giver mulighed for at netværke i personligt skabte netværk, dels gennem spontant opståede møder, og dels gennem møder initieret af koordinator, og som har til formål, at de implicerede kan finde interessepartnere eller fællesskaber.

For at fastholde, udvikle visioner og vidensdele er formelle netværk nødvendige. Disse netværk foreslås at mødes to gange årligt.

Et af de formelle netværk er det tværgående ledernetværk. I dette kunne bl.a. koordineringen af årsplanen foregå.

Albertslund Bibliotek

Nedenfor beskrives nuværende praksis.

1. **Biblioteksorienteringer.** I dag tilbydes alle 3. og 9. klasser biblioteksorientering. For 9. klasserne har der været gennemført tilpasset biblioteksorientering, som i højere grad har taget udgangspunkt i elevernes behov end i måden, hvorpå bibliotekets samlinger er organiseret
2. **Kampagner.** Bibliotekets læsekampagner (bolsjelæsning, sommerbogen, lyst til læsning mv.) gennemføres i et tæt samarbejde med skoler og lærere. Lærerne fungerer som gode ambassadører i forhold til at involvere og motivere elever og deres forældre
3. **Lektiecafé.** Bibliotek og Medborgercenter har lektiecaféer på tidspunkter, som ikke kolliderer med skolernes lektiecaféer, og ofte henviser skolen (Herstedlund) til folkebiblioteket (Bibliotek og medborgercenter Hedemarken)
4. **Udstillinger og arrangementer.** Klasser præsenterer resultaterne af deres arbejde i bl.a. formning eller klasser deltager i arrangementer (musik, teater, oplæsning mv.), som har en bestemt aldersgruppe som målgruppe
5. **Uformelle biblioteksbesøg.** Skoleklasser kan mere uformelt henlægge besøg på folkebiblioteket. Her kan man arbejde med bestemte temaer eller blot hente inspiration



Musikteatret Albertslund

Nedenstående kan fra vores side implementeres med det samme.

1. **Regelmæssige filmforevisninger** med undervisnings-/holdningsindhold
2. **Fremvisninger** f.eks. med baggrund i temaperiode med selvproduktion af film via digitale medier, iphone m.m.) og efterfølgende fremvisning og kåring i musikteatret
3. **Produktioner/fremvisninger inden for teater** i forbindelse med igangværende produktioner samt opførelser af de store skolemusicals, shows etc.
4. **Musikteatret samarbejder med skolerne om udarbejdelse af forevisningsplan** i forhold til visning af emnerelaterede teaterforestillinger
5. **Musikteatret understøtter og samarbejder** med skolen om elevernes mulighed for at arbejde med et emne inden for film- eller teaterpromotion.

Albertslund Billedskole

Tilbyder i sin nuværende form ugentlige undervisningshold for elever fra indskolingsalderen og opefter samt kortere kursusforløb for kommunens øvrige borgere.

Det fremtidige fokus vil desuden især inddrage samfundsrelevant og tværfaglig undervisning af skoleklasser i form af forløb afstemt efter de forskellige klassetrin, hvor særlige temaer bearbejdes og derved danner bro mellem billedkunst og folkeskolens samfundsfag i dansk eller historie. En undervisningsform billedskolen allerede har mange års erfaring med, fx blev 11 7. og 8. skoleklasser i efteråret 2013 undervist i en række tredages forløb. Denne undervisning foregår lokalt på billedskolen for at bringe eleverne ind i nye omgivelser. Der lægges altså – udover de rent kunstfaglige greb – vægt på en dannelsesproces i undervisningen, der skal stimulere børns og unges bevidsthed, både individuelt og kollektivt, fordi abstraktionsevne og kreativitet er vigtige byggeklodser i et menneskes væsen, og vigtige erfaringer for de unge at tage med sig videre i uddannelsessystemet.



Albertslund Ridecenter

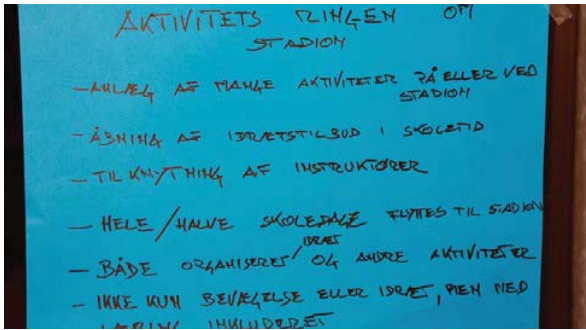


På Albertslund Ridecenter bliver børn, unge og voksne introduceret til ridesporten, og samtidig lærer de at tage ansvar for hestene, sig selv og hinanden.

I undervisning på rideskolen lærer alle, at ridning og omgang med heste indebærer et samarbejde med et levende væsen, på dyrets og naturens præmisser (etik/dyrevelfærd). Der kan arrangeres særlige arrangementer/praktikforløb i samarbejde med den enkelte skole.

1. **Praktikforløb** for elever i de større klasser (gensidig respekt, trivsel og ansvarsfølelse)
2. **Udvikling af børns sociale kompetencer.** Når børnene omgås og arbejder med hestene, lærer de at opbygge sociale relationer samt at stole på andre og sig selv.
3. **Dagligt kommer der elever fra Brøndagerskolen,** som lærer om hestens røgt og pleje samt modtager rideundervisning.
4. **Gennem aktiviteterne i Ponyklubben** (et fritidstilbud vi har på stedet) får børnene kompetencer, som de kan bruge i deres videre liv.
5. Vi vil i fremtiden arbejde på at kunne tilbyde mulighed for at booke et **undervisningsforløb** på Ridecenteret for forskellige klassetrin. Forløbene kunne fx handle om evolution og eller inddrage ridning som en del af idrætsundervisningen.

Albertslund idrætsområde



Nedenstående initiativer er i gang eller kan iværksættes umiddelbart.

1. **Livredning** for de mindre skoleklasser
2. **Førstehjælp**, både for elever og lærere
3. **Sund "Jumpfood"** processen og foredrag
4. **Sundhedssporet** på Stadion kan bruges til at måle eleverne her og nu og senere
5. **Kontaktformidler** til det lokale idrætsliv
6. **Idrætsdage** i samarbejde med Stadion



Vikingelandsbyen

Vikingelandsbyen byder på det ultimative brud med hverdagens konformitet. Her kan man rejse 1000 år tilbage i tiden og opleve, hvordan folk sandsynligvis har levet på vestegnen i vikingetiden. I Vikingelandsbyen tilbyder vi noget for alle aldersgrupper fra børnehavebørn og helt op til folkeskolens ældste klasser.

I Vikingelandsbyen lægger vi stor vægt på, at børnene skal møde en anden autoritet end læreren og pædagogen. Hos os er de trælle for en dag eller et døgn, hvor de hjælper med til at få dagligdagen til at køre på en vikingegård. Det har sikkert været svært for vikingebarnet at skulle lære så mange ting, hvor de voksne ikke har tænkt børnene ind i et pædagogisk forløb. Dengang måtte man høre efter første gang, lære af sine kammerater, eller endnu bedre, iagttage hvordan de voksne gjorde tingene. Denne adfærd vil vi gerne præsentere for børnene, dog med et glimt i øjet.

Mange børn oplever en sejr, når de oplever at kunne udføre et godt stykke håndværk, så som fældning af et træ, smedning, madlavning, ligge tovværk, eller lære at spille på et vikingeinstrument.



I Albertslund findes der nok ikke nogle skoleklasser, hvor der ikke er børn med forskellig etnisk oprindelse. Ofte oplever børnene under et besøg i Vikingelandsbyen, at de har en fælles fortid sammen. Det at rejse langt sydpå i Europa, Nordafrika eller til de arabiske lande er ikke noget nyt, det gjorde man faktisk allerede i vikingetiden. Dermed skaber Vikingelandsbyen rammerne for en anden type undervisning i f.eks. historie.

Andre typer temaer, som kan bearbejdes via et forløb i Vikingelandsbyen, er:

- **Kundskaber og flytning af grænser:** Slagtning og partering, madlavning, fremstilling af redskaber.
- **Historie, arkitektur, traditioner og religion** oplevet gennem hands on-opgaver og oplevelser.
- **Projekter** i tæt samarbejde med folkeskolelærere.

De fleste skoleklasser, som besøger Vikingelandsbyen, kommer en enkelt dag. Nogle vælger et håndværkstema, som kræver to besøg på en sæson. Og endelig vælger nogle at være viking et helt døgn. Det indebærer, at man kan arbejde, tænke og leve som et vikingemenneske i 24 timer. Dvs. ingen mobiltelefon, tandbørste, far og mor, slik og hvad vi ellers tager for givet i et moderne samfund. Dette kan være meget udfordrende for unge mennesker i dag, men efter et vikingedøgn hos os, drager de altid hjem med en anden respekt for deres egne forfædre.

I Vikingelandsbyen holder vi meget af, når vi formår at vække eller rykke ved børnenes holdninger.

Toftegård (Dyregården)

Dyregårdens aktiviteter foregår på daglig basis i takt med de nødvendige opgaver på en gård. Der kan arrangeres specielle arrangementer i samarbejde med lærere og pædagoger. Et besøg på Dyregården giver gode muligheder for hands on-læring inden for et bredt fagligt spektrum:

- **Fødevarerproduktion.** Etik, økologiske skolehaver/blomsterhave
- **Naturbeskyttelse i praksis.** Projekter indenfor forskellige former for naturbeskyttelse
- **Håndværk.** Bygning af hønsehuse, fugleredekasser mm.
- **Kulturhistorisk landbrug** med bl.a. genetik omkring de gamle husdyracer
- **planter og frø**



Albertslund Musikskole

Følgende er dels en fortsættelse af i gangværende samarbejder og dels en opridsning af nye områder, som kan opdyrkes.

Kommunens **musikpolitik** efterleves som hidtil.

1. **Gymnasieparathed i musik** samarbejde omkring forløb og valgfag i udkolingen.
2. **Koncerter og musikbegivenheder** kan bl.a. understøttes af musikskolen.
3. **Læringsmæssige fordele ved daglig musiceren** samt sparring med andre pædagogiske partnere.
4. **Instrumentalundervisning** på den enkelte skole i et ikke nærmere defineret omfang.
5. **Understøttelse af musikspor eller skoleprofil** med deltagelse af musikskolelærere som aktive medspillere i dagligdagen.
6. **Musikalsk læring på tværs af klasser** herunder orkesterdannelse, morgenmusik, musikprojekter.
7. **Vidensdeling om læring og pædagogik.** De gode erfaringer vi har gjort os, vil vi gerne dele, ligesom vi gerne vil inspireres af andres erfaringer.
8. **Efteruddannelse af lærere** musikskolen kan tilbyde kurser og timer indenfor både pædagogik, sammenspil, instrumentalundervisning og musikproduktion.
9. **Klassebesøg på musikskolen** med forskellige programmer, lige fra instrumentdemonstration til studie- og computerproduktion tilrettelagt i samarbejde med læreren.
10. **Tværfaglige forløb** indenfor alle fag, herunder også de naturfaglige i samarbejde med den enkelte lærer på folkeskolen.

Musikskolen og Folkeskolen: Den fælles historie

Musikskolen og folkeskolen har historisk været knyttet sammen gennem mange år via samarbejde om bl.a. musicals, sammenspil og ikke mindst de store skolekoncerter.

I 2005 vedtog kommunalbestyrelsen kommunens musikpolitik, som bl.a. tilsigter at etablere et kontakt-lærer-netværk bestående af én repræsentant fra hver skole, herunder musikskolen. Ligeledes tilsiger politikken, at musikskolens lærere og folkeskolens musiklejere sammen skal undervise i musik i 0. og 1. Klasse.

Musikskolens virksomhed

Vi underviser i de fleste almindelige "vestlige" instrumenter, herunder computeren. Derudover underviser vi i det tyrkiske instrument Baglama.

Vores undervisning

Overordnet forsøger vores pædagogik at pirre nysgerrigheden og dosere udfordringerne i progressionen i forhold til den enkelte elev. På den måde tror vi på, at eleven stimuleres i sin indbyggede lyst til at lære.

Musikalsk værksted er, udover at være Musikskolens introduktion til de instrumenter vi underviser i, også det forum, hvor børn fra ca. 5 - 7 gennem leg, bevægelse, sang og spil oplever kicket ved musik.

Instrumentalundervisningen foregår langt overvejende som individuel undervisning. Vi underviser dog også i hold, udover sammenspilsgrupper og faget musikproduktion oprettes hold hvis det giver mening.

Musikskolen indeholder også en strygskole, en blæskole, en bandskole og en orkesterskole.

MS-Factory er vores produktionsskole, hvor vi introducerer og udvikler elevens evner til at anvende computeren som værktøj ved indspilning af musik af både reelle og virtuelle instrumenter. I MS-Factory har eleven mulighed for et hands on-forløb med en kommende uddannelse for øje, idet vi sammen med Forbrændingen skaber mulighed for at lære lydpudden og dens muligheder at kende, samt de praktiske detaljer, der er omkring opsætning og lydprøver.

Tekster fra Kultur og Fritidsinstitutionerne

Albertslund Ungecenter ønsker med disse sider at inspirere til

Innovative læringsstilbud i udskolingens understøttende undervisning og valgfagstilbud, hvor dette måtte være relevant og meningsfyldt.

Skolereformen åbner op for nye læringsmiljøer og vi kan tilbyde nogle læringsmiljøer hvor eleverne kan afprøve og bruge deres viden i nye/andre sammenhænge.

Det kan være med til at gøre de unges skoledag spændende, afvekslende og motivere dem til at lære mere samt sikre at de har de faglige forudsætninger for at lære mere.

Ungecentret har et mål og udfællelseskab, hvor målet er at udvikle og udfordre de unges kompetencer, så de bliver så dygtige de kan, både fagligt og personligt. Vi har fokus på at styrke de unges uddannelsesparathed.

I denne folder finder I nogle af vores tanker om muligheder – og så er der alle det vi ikke har tænkt på, som vi selvfølgelig også gerne vil

TILBUDD

til udskolingen

Ungcenter

ALBERTSLUND

||
Vi vil gerne bidrage til at opfylde folkeskolens formål, mak for fag og udflugtsture ommer samt give eleverne det bedste mulige udbytte af skolegangen med fokus på den faglige og personlige udvikling for den enkelte og eleverne samlet.
||

Uge

Wochen Ende

Hvorfor en weekend kun på tysk? Fordi man bliver så meget bedre til tysk med intensiv tale og ved at høre tysk.

Vores undervisere har tysk som modersmål og du vil møde en masse nye ord og vendinger gennem spil og lege.

Du vil også få repeteret en stor del af det du allerede har lært.

Uge

Træklating, samarbejde og fællesskab

Få en anderledes og spændende naturoplevelse! Mærk suset i trætoppene og lær de forskellige klatreteknikker.

Du vil sammen med en certificeret træklatrarinstruktør lære at klare i de mest besværlige træer. Der vil være udfordringer i alle højder og kursen er for alle der tør!
Vi starter med at klare i Vestskoven.

Uge

English House

En Weekend kun på engelsk? Svovt. Jaj Svært. Nej!

At "English House", you will be involved with all things British, Australian and American.

Vi tilbyder og spiser typiske engelske/amerikanske retter, spiller Aussie Rules Football og lærer Square Dance.

Vi optøner sketches, spiller spil og får gæster fra disse lande. You will be surprised how much you can learn in two days!

Uge

Lektiecafé & rum til fordybelse

Albertslund Ungecenter har mangårig erfaring med lektiehjælp og "Room to Read".

Målet er at den unge får lettere ved at lære – både hjemme og i klassen. Vi er med til at skabe et anderledes læringsmiljø, hvor de unge kommer på tværs af skoler og kammeratskaber, og hvor der foruden lektiehjælp og læktielæsning også opstår fællesskaber.

Når vi spørger de unge, hvad det bedste ved lektiehjælp er svarer de "vi bliver dygtigere og vi får bedre karakterer i skolen"

De unge kommer ikke kun for at få hjælp til lektioner, de kommer også for at lave lektioner i et ungemiljø og i et fællesskab.

Hvis det ikke er muligt at komme fysisk på Ungecentret i tidsrummet kl. 16-19, kan den unge nå os vha. lektiehjælp online.



|| Vi kan være med til at fremme
 at både fagligt stærke og svage elever
 udfordres og løftes. ||

TILBUD til udskolingen

CEMTEK ALBERTSLUND

LÆRING TIL LYST TIL LÆRING TIL LYST TIL LÆRING TIL LYST TIL LÆRING TIL LYST TIL LÆRING TIL LYST TIL LÆRING TIL LYST TIL LÆRING TIL LYST TIL LÆRING TIL LYST TIL LÆRING TIL LYST

Lokalhistorie på cykel

I Albertslund kan du opleve historie lige uden for dit vindue. På cykel kommer du også forbi din historie og kulturhistorie.

Du vil bl.a. blive præsenteret for spor af istiden kæmpefloder og gletchere og af dine forgængeres brobyggen!

Kulturen og arkitekturen i Albertslund er også et besøg værd.
 Turerne og undervisningen tilrettelægges i samarbejde med Agenda Centret i Albertslund.

WordMat

Lær dig WordMat og få glæde af det i din skoledag. WordMat er et gratis tillægsprogram til Word, som du kan downloade på din egen Pc. Computeren laver regnearbejdet men du skal give den de rigtige regneudtryk samt tolke resultaterne. De programmer som du kommer til at arbejde med i undervisningen er:

- Regneark
 - Geometriprogrammer
 - CAS-programmer (Computer Algebra System)
- Undervisningen tager udgangspunkt i konkrete opgaver fra de seneste års problemregnings afgangsprøver. Og du får hjælp også muligheden for at bruge det til afgangsprøven.

Førstehjælpsbevis

Vi kan alle have brug for et førstehjælpsbevis!

Ved at tage et 16 timers førstehjælpsbevis er du godt klædt på til at hjælpe andre. På kurset lærer du, hvad du skal gøre før ambulancen når frem. De 16 timers førstehjælp omfatter også færdselsrelateret førstehjælp, som du skal have for at tilmelde dig til teoripróven til knallertkørekort.

Når du har bestået førstehjælpsprøven udstedes der et godkendt kursusbevis fra Dansk Røde Kors på både grundlæggende og færdselsrelateret førstehjælp.

Hygiejnebevis

Tænkér du på at søge et job, hvor du sælger eller tilbereder madvarer fx inden for Café, restaurant eller kantine, kan du med dette bevis måske nå dit mål. Der undervises blandt andet i mikroorganismers forekomst, vækst og

udbredelse i fødevarer og hvordan du kan bekæmpe mikroorganismers udvikling ved korrekt håndtering af maden. Endvidere får du kendskab til kontrol, risikoanalyse og overvågningssystemer i forbindelse med produktion, opbevaring og salg af mad. Kurset består af 24 lektioner og den sidste undervisningsgang skal du til prøve. Ved bestået prøve udstedes det kompetencegivende hygiejnecertifikat.

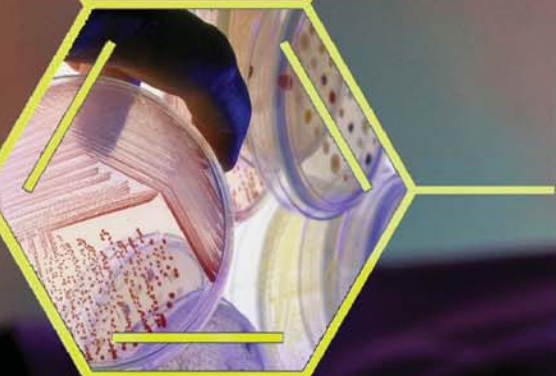
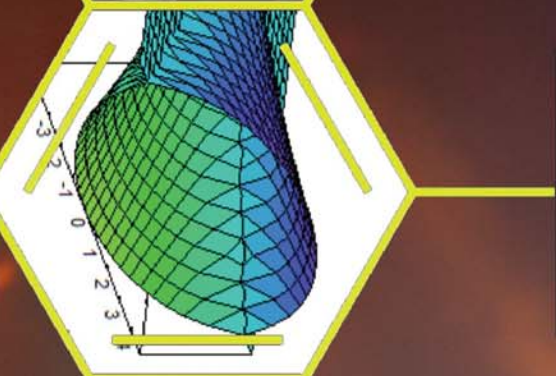
PC-kørekort

PC-kørekortet er et internationalt godkendt bevis på at du behersker de mest almindelige brugte programmer og internettet.

PC-kørekort/ICDL (International Computer Driving License) er udbredt og gældende i 172 lande. Det er opdelt i moduler og modulerne 1-4 fører til Basis PC-kørekort, der består af:

- Internettet og Email
- Styresystemer (Windows)
- Tekstbehandling (Word)
- Regneark (Excel)

Testene afregnes online og foregår på Ungøcecenteret der er godkendt testcenter. Når du har bestået alle 4 moduler udstedes PC-kørekort-certifikatet af foreningen Dansk IT.



Bilag 6: Time- og fagfordelingsplan

Time- og fagfordelingsplan fra 1.8. 2014 (klokketimer pr. skoleår)

	1.	2.	3.	4.	5.	6.	7.	8.	9.
Dansk	330	300	270	210	210	210	210	210	210
Engelsk	X	X	X	X	X	X	X	X	X
2. fremmedsprog					X	X	X	X	X
Historie			30	60	60	60	60	60	30
Kristendom	X	X	X	X	X	X		X	X
Samfundsfag								X	X
Matematik	150	150	150	150	150	150	150	150	150
Natur/teknik	X	X	X	X	X	X			
Geografi							X	X	X
Biologi							X	X	X
Fysik/kemi							X	X	X
Idræt	X	X	X	X	X	X	X	X	X
Musik	X	X	X	X	X	X			
Billedkunst	X	X	X	X	X				
Håndværk og design/Madkundskab				X	X	X	X		
Valgfag							X	X	X
Fagopdelte timer	750	750	780	900	960	930	960	960	930
Understøttende undervisning inkl. tid til elevpauser	450	450	420	420	360	390	440	440	470
Heraf lektiehjælp og faglig fordybelse	80	80	80	120	120	120	80	80	80

Bilag 7: Opgørelse af linjefagsdækning november 2013

I foråret 2013 igangsatte Undervisningsministeriet en undersøgelse af linjefagsdækningen på landets folkeskoler i skoleåret 2012/2013. Skolerne blev bedt om at indberette deres læreres linjefag og fag, hvor de har kompetencer svarende til linjefag, samt hvilke klasser og fag lærerne underviste i.

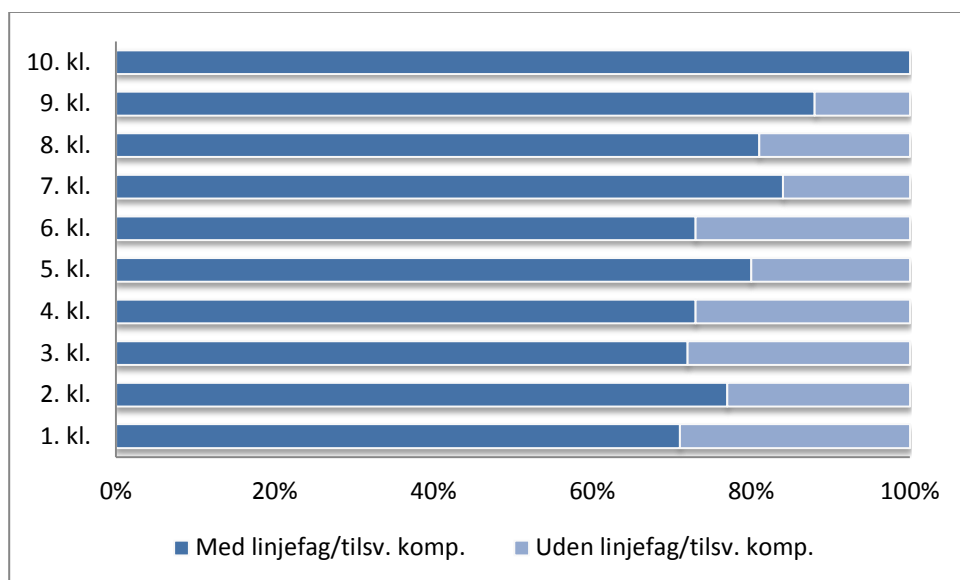
At være linjefagsuddannet i et fag betyder, at læreren har haft det pågældende fag som linjefag på læreruddannelsen.

At have kompetencer svarende til linjefag betyder, at læreren fx har en efteruddannelse, videreuddannelse, kompetencegivende uddannelse eller et længerevarende kursusforløb, der vurderes at give kompetencer svarende til linjefag. Skolens leder er blevet bedt om at foretage et skøn.

For Albertslund Kommune viser undersøgelsen, at den samlede linjefagsdækning ligger på 79 %.

I tabellen nedenfor ses det, at den laveste dækning er i 1. klasse og den højeste 10. klasse. Generelt stiger dækningen med klassetrinnet, med undtagelse af 6. og 8. klassetrin.

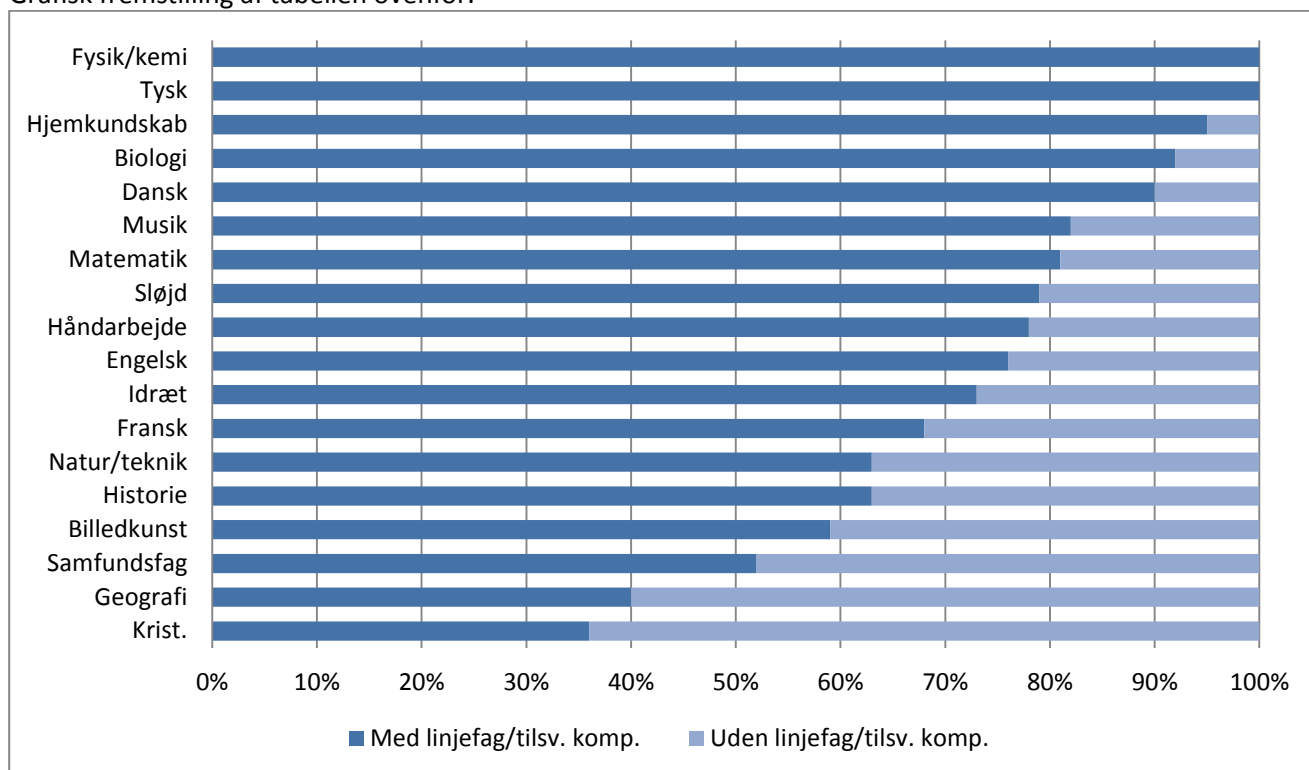
	Antal timer	Med linjefag/tilsv. komp.	Uden linjefag/tilsv. komp.
Alle klassetrin	95.940	79 %	21 %
1. kl.	8.850	71 %	29 %
2. kl.	8.640	77 %	23 %
3. kl.	9.960	72 %	28 %
4. kl.	9.930	73 %	27 %
5. kl.	12.660	80 %	20 %
6. kl.	12.540	73 %	27 %
7. kl.	9.150	84 %	16 %
8. kl.	10.230	81 %	19 %
9. kl.	10.500	88 %	12 %
10. kl.	3.480	100 %	0 %



I tabellen nedenfor ses det, at den højeste linjefagsdækning er tysk og fysik/kemi – der begge har en dækning i på 100 %. Den laveste dækning har kristendom med 36 % og geografi med 40 %.

	Antal timer	Med linjefag/tilsv. komp.	Uden linjefag/tilsv. komp.
Dansk	27.180	90 %	10 %
Engelsk	8.040	76 %	24 %
Tysk	2.670	100 %	0 %
Fransk	660	68 %	32 %
Kristendomskundskab	4.050	36 %	64 %
Historie	4.500	63 %	37 %
Samfundsfag	1.500	52 %	48 %
Idræt	7.770	73 %	27 %
Musik	3.660	82 %	18 %
Billedkunst	3.060	59 %	41 %
Håndarbejde	2.460	78 %	22 %
Sløjd	3.360	79 %	21 %
Hjemkundskab	1.920	95 %	5 %
Matematik	15.660	81 %	19 %
Fysik/kemi	2.460	100 %	0 %
Geografi	1.290	40 %	60 %
Biologi	1.800	92 %	8 %
Natur/teknik	3.900	63 %	37 %

Grafisk fremstilling af tabellen ovenfor.



SKOLEREFORMEN OG "SKOLE FOR ALLE

Den lokale ramme for reformen er "Skole for alle, Strategi for et fælles skolevæsen i Albertslund Kommune 2012-22", som blev besluttet af kommunalbestyrelsen i foråret 2012. De politiske mål i Albertslund er alle målsætninger, der yderligere konkretiserer og støtter op om målene og resultatkravene i folkeskole-reformen.

